

ภาคผนวก 17ข

ผลการสำรวจความคิดเห็นประชาชนต่อการดำเนินงานของโครงการ
ประจำปี 2566

การสำรวจสภาพเศรษฐกิจ-สังคม และความคิดเห็นของประชาชนผู้นำชุมชนและหน่วยงาน โดยรอบพื้นที่ โครงการนิคมอุตสาหกรรมยามาโตะ อินดัสทรีส์ (ครั้งที่ 2) บริษัท อเมริกัน บิวเดอร์ จำกัด ประจำปี 2566

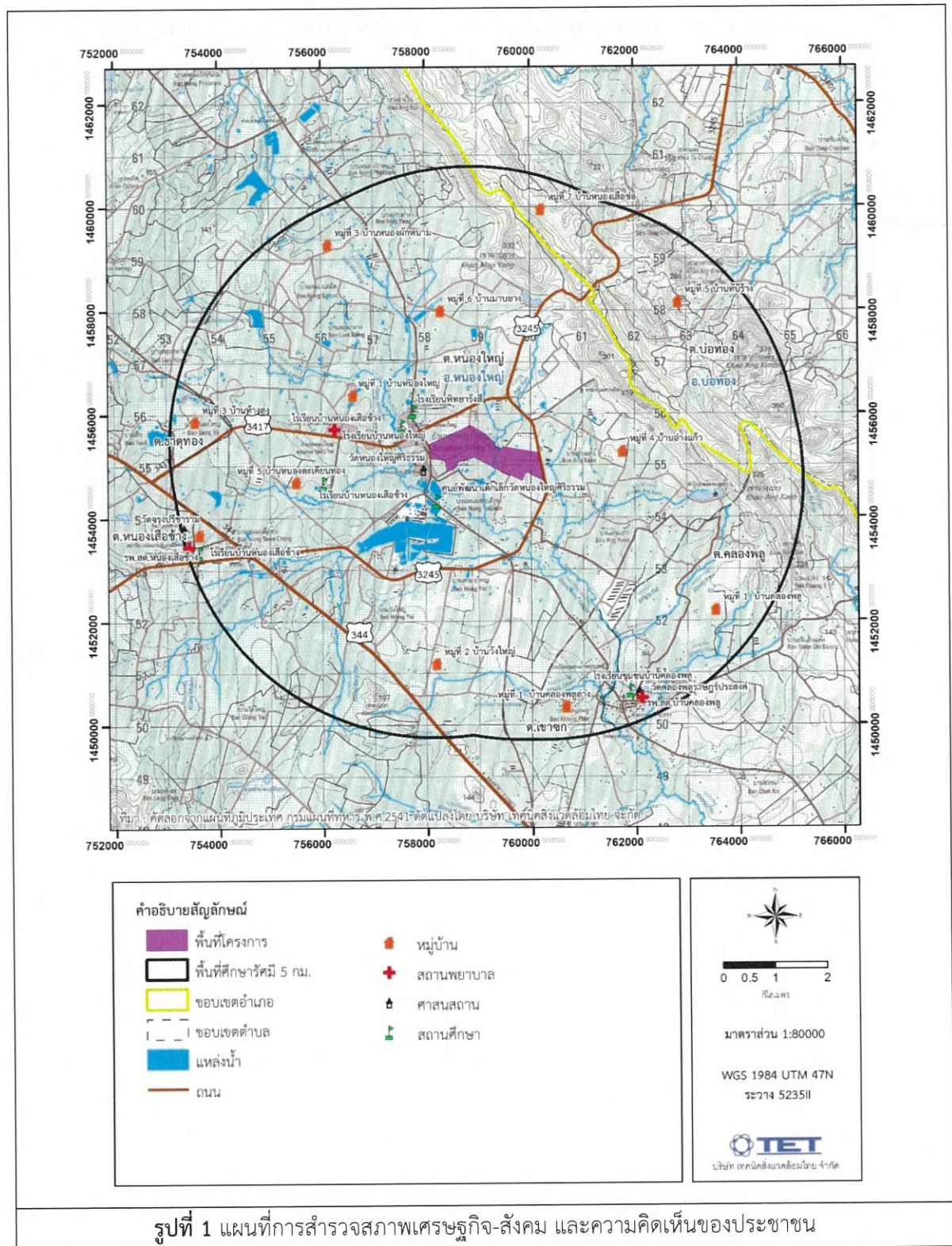
การสำรวจสภาพเศรษฐกิจ-สังคม และความคิดเห็นต่อการดำเนินงานของโครงการ โดยแบ่งการสำรวจออกเป็น 3 กลุ่ม ได้แก่ ตัวแทนหน่วยงานที่เกี่ยวข้อง ผู้นำชุมชนและประชาชนรอบพื้นที่โครงการในรัศมี 5 กิโลเมตร การสำรวจความคิดเห็นชุมชนได้มอบหมายให้ บริษัท เทคนิคสิ่งแวดล้อมไทย จำกัด เป็นที่ปรึกษาในการดำเนินการติดตามตรวจสอบคุณภาพสิ่งแวดล้อมและจัดทำรายงานการปฏิบัติตามมาตรการด้านสิ่งแวดล้อม เป็นผู้ดำเนินการสำรวจและศึกษาดังกล่าว ตามที่ระบุเป็นมาตรการแนบท้ายการพิจารณาเห็นชอบตามหนังสือเลขที่ อก 5102.3.1/3621 ลงวันที่ 22 ธันวาคม 2563 โครงการนิคมอุตสาหกรรมยามาโตะ อินดัสทรีส์ (ครั้งที่ 2) บริษัท อเมริกัน บิวเดอร์ จำกัด ให้ดำเนินการสำรวจทัศนคติและความคิดเห็นของชุมชน ผู้นำชุมชน หน่วยงานราชการที่เกี่ยวข้อง และสถานประกอบการข้างเคียงตามเส้นทางการขนส่งอะลูมิเนียม เหลว ที่คาดว่าจะได้รับผลกระทบด้านสิ่งแวดล้อมโดยรอบพื้นที่โครงการ ปีละ 1 ครั้ง โดยในปี 2566 ได้ทำการลงพื้นที่สำรวจระหว่างวันที่ 9-11 สิงหาคม 2566

1. วัตถุประสงค์

การสำรวจทัศนคติของประชาชนและผู้มีส่วนได้-ส่วนเสียด้วยการสัมภาษณ์รายบุคคลโดยใช้แบบสัมภาษณ์แบบมีโครงสร้างเป็นเครื่องมือในการเก็บรวบรวมข้อมูล ซึ่งครอบคลุมประเด็น ด้านเศรษฐกิจ สาธารณสุข สุขภาพ การได้รับผลกระทบสิ่งแวดล้อมในปัจจุบันและความคิดเห็นของผู้ให้สัมภาษณ์ต่อการดำเนินการของโครงการนิคมอุตสาหกรรมยามาโตะ อินดัสทรีส์ (ครั้งที่ 2) บริษัท อเมริกัน บิวเดอร์ จำกัด เพื่อเป็นการติดตามตรวจสอบผลการดำเนินงานในปี พ.ศ. 2566

2. พื้นที่ศึกษา

การศึกษาสภาพเศรษฐกิจ-สังคมและความคิดเห็นของประชาชนต่อโครงการนิคมอุตสาหกรรมยามาโตะ อินดัสทรีส์ (ครั้งที่ 2) บริษัท อเมริกัน บิวเดอร์ จำกัด ครอบคลุมพื้นที่ศึกษารัศมี 5 กิโลเมตรโดยครอบคลุมพื้นที่อำเภอหนองใหญ่ จำนวน 7 ตำบล โดยมีวัตถุประสงค์ เพื่อศึกษาคุณภาพชีวิตและสำรวจข้อมูลด้านเศรษฐกิจ สาธารณสุข สุขภาพ และการได้รับผลกระทบสิ่งแวดล้อมในปัจจุบันและความคิดเห็นต่อการดำเนินการผลิตของโครงการของผู้ให้สัมภาษณ์ ในการนำไปใช้ประกอบการประเมินผลกระทบด้านสิ่งแวดล้อมที่ได้รับปัจจุบัน และผลกระทบที่คาดว่าจะได้รับจากการดำเนินกิจการของโครงการ ทางทีมงานสำรวจได้ทำการลงพื้นที่สัมภาษณ์ ในระหว่างวันที่ 9-11 สิงหาคม 2566 แสดงรายละเอียดหน่วยงานและจำนวนครัวเรือนที่ทำการสำรวจ แสดงรูปที่ 1 ขอบเขตพื้นที่การสำรวจฯ และการสัมภาษณ์ผู้นำชุมชนตัวอย่างที่คาดว่าจะได้รับผลกระทบด้านสิ่งแวดล้อม ดังรูปที่ 2 ถึง รูปที่ 3





3. การกำหนดกลุ่มตัวอย่างและการสุ่มตัวอย่าง

การสุ่มตัวอย่างประชาชนของแต่ละครัวเรือนในพื้นที่ศึกษา ได้ทำการสุ่มตัวอย่างโดยใช้สูตรของ Taro Yamane เนื่องจากเป็นสูตรที่ใช้คำนวณจำนวนของกลุ่มตัวอย่างในกรณีที่ทราบจำนวนประชากรแน่นอน (จิตราภา กุณฑลบุตร, 2550 และ Yamane, T., 1973: 1088) ซึ่งในการศึกษาครั้งนี้ ใช้จำนวนครัวเรือนเป็นฐานในการคำนวณจำนวนของกลุ่มตัวอย่าง ดังนี้

$$n = \frac{N}{1 + Ne^2} \quad \text{----- (1)}$$

โดยที่ n คือ จำนวนตัวอย่าง

N คือ จำนวนหน่วยครัวเรือนในพื้นที่ศึกษา (5,151 ครัวเรือน)

e คือ ค่าความคลาดเคลื่อนที่ยอมรับได้ (ร้อยละ 5)

เมื่อแทนค่า

$$n = \frac{5,151}{1 + (5,151 \times (0.05)^2)}$$

$$n = 390$$

ในการดำเนินการครั้งนี้ คณะผู้ศึกษาได้ดำเนินการสัมภาษณ์ รวมทั้งสิ้นจำนวน 390 ตัวอย่าง แสดงดังตารางที่ 3.5-1 ทั้งนี้มีการแบ่งย่อยจำนวนตัวอย่างให้มีการกระจายตัวในแต่ละชุมชนให้เหมาะสมตามลักษณะของพื้นที่และจำนวนครัวเรือน โดยคำนวณจำนวนตัวอย่างที่เป็นตัวแทนของแต่ละชุมชนให้เป็นสัดส่วนโดยตรงกับจำนวนครัวเรือนในแต่ละชุมชน ดังสมการ (2) (รศ.ดร.กัลยา วาณิชยบัญชา, 2548)

$$A = \frac{n_1 n}{N} \quad \text{----- (2)}$$

เมื่อแทนค่า A คือ จำนวนตัวอย่างของแต่ละชุมชน

n_1 คือ จำนวนครัวเรือนของแต่ละชุมชน

N คือ จำนวนครัวเรือนทั้งหมดในพื้นที่ศึกษา

n คือ จำนวนตัวอย่างทั้งหมดที่ได้จากการคำนวณด้วยสมการที่ (1)

ดังนั้นจากการคำนวณตามสมการดังกล่าวจะได้จำนวนตัวอย่างแบบสอบถามในพื้นที่ศึกษาทั้งสิ้น 390 ตัวอย่าง แต่ในการศึกษาครั้งนี้จะสำรวจความคิดเห็นจำนวน 409 ตัวอย่าง โดยดำเนินการสำรวจความคิดเห็นของประชาชน จำนวน 390 ตัวอย่าง และผู้นำชุมชน 12 ตัวอย่าง และหน่วยงานราชการ ตัวแทนพื้นที่อ่อนไหวและสถานประกอบข้างเคียง 7 แห่ง ใกล้เคียงพื้นที่โครงการ เมื่อได้จำนวนแบบสอบถามที่ต้องสำรวจแล้ว นำมาแบ่งสัดส่วนจำนวนตัวอย่างตามสัดส่วนของจำนวนครัวเรือนในแต่ละหมู่บ้าน ซึ่งจะได้จำนวนตัวอย่างที่สำรวจในแต่ละหมู่บ้าน

ตารางที่ 1 จำนวนการสำรวจคุณภาพชีวิตและสำรวจข้อมูลด้านเศรษฐกิจ สาธารณสุข สุขภาพของผู้นำชุมชน และประชาชนในพื้นที่ศึกษา

ลำดับ	อำเภอ	ตำบล	หมู่	ชื่อหมู่บ้าน	จำนวน ครัวเรือน (หลัง)	จำนวน แบบสอบถาม (ชุด)	ผู้นำชุมชน (ชุด)
1	หนองใหญ่	หนองใหญ่	1	บ้านหนองใหญ่	953	72	1
2			2	บ้านวังใหญ่	592	45	1
3			3	บ้านหนองผักหนาม	307	23	1
4			4	บ้านอ่างแก้ว	599	45	1
5			5	บ้านหนองตะเคียน	685	52	1
6			6	บ้านมาบยาง	301	23	1
7		เขาชก	1	บ้านคลองพลูล่าง	423	32	1
8		คลองพลู	1	บ้านคลองพลู	621	47	1
9		หนองเสือช้าง	2	บ้านหนองเสือช้าง	242	18	1
10		ห้างสูง	3	บ้านห้างสูง	22	2	1
11		บ่อทอง	5	บ้านทับร้าง	35	3	1
12		ธาตุทอง	7	บ้านหนองเสือขอ	371	28	1
รวม					5,151	390	12

ที่มาข้อมูลครัวเรือน : ระบบสถิติทางการทะเบียน พ.ศ. 2565

ตารางที่ 2 จำนวนรายชื่อหน่วยงานในท้องถิ่น

ลำดับที่	หน่วยงาน
หน่วยงานด้านการปกครอง	
1.	เทศบาลตำบลหนองใหญ่
2.	เทศบาลตำบลธาตุทอง
3.	เทศบาลตำบลห้างสูง
4.	เทศบาลตำบลคลองพลู
5.	องค์การบริหารส่วนตำบลเขาชก
6.	องค์การบริหารส่วนตำบลหนองเสือช้าง
7.	ที่ว่าการอำเภอบ่อทอง

4. วิธีการและเครื่องมือ

การสัมภาษณ์รายบุคคล มุ่งเน้นชุมชนบริเวณโดยรอบพื้นที่โครงการรัศมี 5 กิโลเมตร ซึ่งคาดว่าจะเป็นผู้ได้รับผลกระทบหลัก โดยครอบคลุมพื้นที่อำเภอหนองใหญ่ จำนวน 7 ตำบล 12 หมู่บ้าน โดยสอบถามประชากรในชุมชน จำนวน 390 ตัวอย่าง ผู้นำชุมชน 12 ตัวอย่าง หน่วยงานราชการในท้องถิ่น 7 ตัวอย่าง รวมทั้งสิ้น 407 ตัวอย่าง ซึ่งการสัมภาษณ์รายบุคคลครั้งนี้ คณะผู้ศึกษาได้ใช้แบบสัมภาษณ์แบบมีโครงสร้างเป็นเครื่องมือในการสำรวจความคิดเห็น จากการสำรวจดังกล่าวแบ่งหัวข้อการสำรวจเป็น 6 ส่วน คือ

- ส่วนที่ 1 ข้อมูลทั่วไปของผู้ให้สัมภาษณ์
- ส่วนที่ 2 ข้อมูลด้านสุขภาพอนามัย และสิ่งแวดล้อมในครัวเรือน
- ส่วนที่ 3 ข้อมูลด้านสาธารณสุข
- ส่วนที่ 4 ข้อมูลด้านเศรษฐกิจและสังคม
- ส่วนที่ 5 ข้อมูลผลกระทบด้านสิ่งแวดล้อมปัจจุบัน
- ส่วนที่ 6 ข้อมูลการรับรู้และความคิดเห็นต่อการดำเนินงานของโครงการฯ
และข้อเสนอแนะเพิ่มเติม

5. ผลการสำรวจสภาพข้อมูลทั่วไป และความคิดเห็นของหน่วยงาน

การสำรวจในครั้งนี้ใช้วิธีการสัมภาษณ์ในการรวบรวมข้อมูลและใช้แบบสอบถามเป็นเครื่องมือในการสำรวจซึ่งมีลักษณะคำถามทั้งรูปแบบปิดและเปิดประเด็น โดยมีประเด็นการสัมภาษณ์ที่สำคัญ ประกอบด้วย

- ข้อมูลทั่วไป
- ความคิดเห็นต่อการดำเนินงานของโครงการ
- ข้อเสนอแนะเพิ่มเติม

ตารางที่ 3 ผลการสำรวจสภาพเศรษฐกิจ-สังคม และความคิดเห็นของหน่วยงานราชการในท้องถิ่น

1. องค์การบริหารส่วนตำบลสองพลู	
ส่วนที่ 1 ข้อมูลผู้ให้สัมภาษณ์	
ตัวแทนหน่วยงาน	
ส่วนที่ 2 ข้อมูลผลกระทบด้านสิ่งแวดล้อมในปัจจุบัน	
2.1 หน่วยงานของท่านเคยได้รับข้อร้องเรียนจากประชาชนในพื้นที่เกี่ยวกับปัญหาสิ่งแวดล้อม หรือไม่	ไม่เคยได้รับ
ส่วนที่ 3 ความคิดเห็นของท่านที่มีต่อการดำเนินงานของ นิคมอุตสาหกรรมยามาโตะ อินดัสทรีส์	
3.1 ท่านทราบหรือไม่ว่านิคมอุตสาหกรรมยามาโตะ อินดัสทรีส์ จำกัด ตั้งอยู่ในพื้นที่ของหน่วยงานท่าน	ทราบ จากการเจ้าหน้าที่ของนิคมฯ
3.2 ในช่วงเวลาที่ผ่านมา การดำเนินงานของนิคมอุตสาหกรรมยามาโตะ อินดัสทรีส์ก่อให้เกิดผลกระทบด้านสิ่งแวดล้อม หรือไม่	ไม่ก่อให้เกิดผลกระทบ
3.3 หน่วยงานของท่านเคยได้รับข้อร้องเรียนจากประชาชนในพื้นที่เกี่ยวกับปัญหาสิ่งแวดล้อมจาก นิคมอุตสาหกรรมยามาโตะ อินดัสทรีส์ หรือไม่	ไม่เคย
3.4 ท่าน/หน่วยงานของท่านเคยเข้าร่วมกิจกรรมการมีส่วนร่วมกับชุมชน (CSR) ที่นิคมอุตสาหกรรมยามาโตะ อินดัสทรีส์ จัดขึ้น/เข้าร่วมหรือไม่	เคยเข้าร่วม
3.5 ท่านมีความเชื่อมั่นในระบบการจัดการด้านสิ่งแวดล้อมและมาตรการกำกับดูแลระบบสิ่งแวดล้อมของ นิคมอุตสาหกรรมยามาโตะ อินดัสทรีส์ ในระดับใด	ไม่แน่ใจ
ส่วนที่ 4 ข้อเสนอแนะเพิ่มเติมต่อการดำเนินงานของนิคมอุตสาหกรรมยามาโตะ อินดัสทรีส์	
4.1 ข้อเสนอแนะ	ไม่มี

ตารางที่ 3 (ต่อ) ผลการสำรวจสภาพเศรษฐกิจ-สังคม และความคิดเห็นของหน่วยงานราชการในท้องถิ่น

2. องค์การบริหารส่วนตำบลเขาสก	
ส่วนที่ 1 ข้อมูลผู้ให้สัมภาษณ์	
ตัวแทนหน่วยงาน	
ส่วนที่ 2 ข้อมูลผลกระทบด้านสิ่งแวดล้อมในปัจจุบัน	
2.1 หน่วยงานของท่านเคยได้รับข้อร้องเรียนจากประชาชนในพื้นที่เกี่ยวกับปัญหาสิ่งแวดล้อม หรือไม่	ไม่เคยได้รับ
ส่วนที่ 3 ความคิดเห็นของท่านที่มีต่อการดำเนินงานของ นิคมอุตสาหกรรมยามาโตะ อินดัสทรีส์	
3.1 ท่านทราบหรือไม่ว่ามีนิคมอุตสาหกรรมยามาโตะ อินดัสทรีส์ จำกัด ตั้งอยู่ในพื้นที่ของหน่วยงานท่าน	ทราบ จากการพบเห็นด้วยตนเองและการติดป้ายประกาศในชุมชน
3.2 ในช่วงเวลาที่ผ่านมา การดำเนินงานของนิคมอุตสาหกรรมยามาโตะ อินดัสทรีส์ก่อให้เกิดผลกระทบด้านสิ่งแวดล้อม หรือไม่	ไม่ก่อให้เกิดผลกระทบ
3.3 หน่วยงานของท่านเคยได้รับข้อร้องเรียนจากประชาชนในพื้นที่เกี่ยวกับปัญหาสิ่งแวดล้อมจาก นิคมอุตสาหกรรมยามาโตะ อินดัสทรีส์ หรือไม่	ไม่เคย
3.4 ท่าน/หน่วยงานของท่านเคยเข้าร่วมกิจกรรมการมีส่วนร่วมกับชุมชน (CSR) ที่นิคมอุตสาหกรรมยามาโตะ อินดัสทรีส์ จัดขึ้น/เข้าร่วมหรือไม่	ไม่ได้เข้าร่วม เนื่องจากอยู่ไกลจากนิคมฯ
3.5 ท่านมีความเชื่อมั่นในระบบการจัดการด้านสิ่งแวดล้อมและมาตรการกำกับดูแลระบบสิ่งแวดล้อมของ นิคมอุตสาหกรรมยามาโตะ อินดัสทรีส์ ในระดับใด	เชื่อมั่น
ส่วนที่ 4 ข้อเสนอแนะเพิ่มเติมต่อการดำเนินงานของนิคมอุตสาหกรรมยามาโตะ อินดัสทรีส์	
4.1 ข้อเสนอแนะ	ไม่มี

ตารางที่ 3 (ต่อ) ผลการสำรวจสภาพเศรษฐกิจ-สังคม และความคิดเห็นของหน่วยงานราชการในท้องถิ่น

3. องค์การบริหารส่วนตำบลหนองเสือช้าง	
ส่วนที่ 1 ข้อมูลผู้ให้สัมภาษณ์	
ตัวแทนหน่วยงาน	
ส่วนที่ 2 ข้อมูลผลกระทบด้านสิ่งแวดล้อมในปัจจุบัน	
2.1 หน่วยงานของท่านเคยได้รับข้อร้องเรียนจากประชาชนในพื้นที่เกี่ยวกับปัญหาสิ่งแวดล้อม หรือไม่	ไม่เคยได้รับ
ส่วนที่ 3 ความคิดเห็นของท่านที่มีต่อการดำเนินงานของ นิคมอุตสาหกรรมยามาโตะ อินดัสทรีส์	
3.1 ท่านทราบหรือไม่ว่านิคมอุตสาหกรรมยามาโตะ อินดัสทรีส์ จำกัด ตั้งอยู่ในพื้นที่ของหน่วยงานท่าน	ทราบ จากเอกสารของนิคมฯ
3.2 ในช่วงเวลาที่ผ่านมา การดำเนินงานของนิคมอุตสาหกรรมยามาโตะ อินดัสทรีส์ก่อให้เกิดผลกระทบด้านสิ่งแวดล้อม หรือไม่	ไม่ก่อให้เกิดผลกระทบ
3.3 หน่วยงานของท่านเคยได้รับข้อร้องเรียนจากประชาชนในพื้นที่เกี่ยวกับปัญหาสิ่งแวดล้อมจาก นิคมอุตสาหกรรมยามาโตะ อินดัสทรีส์ หรือไม่	ไม่เคย
3.4 ท่าน/หน่วยงานของท่านเคยเข้าร่วมกิจกรรมการมีส่วนร่วมกับชุมชน (CSR) ที่นิคมอุตสาหกรรมยามาโตะ อินดัสทรีส์ จัดขึ้น/เข้าร่วมหรือไม่	ไม่ได้เข้าร่วม
3.5 ท่านมีความเชื่อมั่นในระบบการจัดการด้านสิ่งแวดล้อมและมาตรการกำกับดูแลระบบสิ่งแวดล้อมของ นิคมอุตสาหกรรมยามาโตะ อินดัสทรีส์ ในระดับใด	ไม่แน่ใจ
ส่วนที่ 4 ข้อเสนอแนะเพิ่มเติมต่อการดำเนินงานของนิคมอุตสาหกรรมยามาโตะ อินดัสทรีส์	
4.1 ข้อเสนอแนะ	ไม่มี

ตารางที่ 3 (ต่อ) ผลการสำรวจสภาพเศรษฐกิจ-สังคม และความคิดเห็นของหน่วยงานราชการในท้องถิ่น

4. องค์การบริหารส่วนตำบลปอทอง	
ส่วนที่ 1 ข้อมูลผู้ให้สัมภาษณ์	
ตัวแทนหน่วยงาน	
ส่วนที่ 2 ข้อมูลผลกระทบด้านสิ่งแวดล้อมในปัจจุบัน	
2.1 หน่วยงานของท่านเคยได้รับข้อร้องเรียนจากประชาชนในพื้นที่เกี่ยวกับปัญหาสิ่งแวดล้อมหรือไม่	ไม่เคยได้รับ
ส่วนที่ 3 ความคิดเห็นของท่านที่มีต่อการดำเนินงานของ นิคมอุตสาหกรรมยามาโตะ อินดัสทรีส์	
3.1 ท่านทราบหรือไม่ว่ามีนิคมอุตสาหกรรมยามาโตะ อินดัสทรีส์ จำกัด ตั้งอยู่ในพื้นที่ของหน่วยงานท่าน	ทราบ จากเอกสารของนิคมฯ
3.2 ในช่วงเวลาที่ผ่านมา การดำเนินงานของนิคมอุตสาหกรรมยามาโตะ อินดัสทรีส์ก่อให้เกิดผลกระทบด้านสิ่งแวดล้อมหรือไม่	ไม่ก่อให้เกิดผลกระทบ
3.3 หน่วยงานของท่านเคยได้รับข้อร้องเรียนจากประชาชนในพื้นที่เกี่ยวกับปัญหาสิ่งแวดล้อมจาก นิคมอุตสาหกรรมยามาโตะ อินดัสทรีส์ หรือไม่	ไม่เคย
3.4 ท่าน/หน่วยงานของท่านเคยเข้าร่วมกิจกรรมการมีส่วนร่วมกับชุมชน (CSR) ที่นิคมอุตสาหกรรมยามาโตะ อินดัสทรีส์ จัดขึ้น/เข้าร่วมหรือไม่	ไม่ได้เข้าร่วม
3.5 ท่านมีความเชื่อมั่นในระบบการจัดการด้านสิ่งแวดล้อมและมาตรการกำกับดูแลระบบสิ่งแวดล้อมของ นิคมอุตสาหกรรมยามาโตะ อินดัสทรีส์ ในระดับใด	เชื่อมั่น
ส่วนที่ 4 ข้อเสนอแนะเพิ่มเติมต่อการดำเนินงานของนิคมอุตสาหกรรมยามาโตะ อินดัสทรีส์	
4.1 ข้อเสนอแนะ	ไม่มี

6. ผลการสำรวจและรับฟังความคิดเห็นจากการสัมภาษณ์ผู้นำชุมชน

จากการสำรวจและรับฟังความคิดเห็นของผู้นำชุมชนด้วยการสัมภาษณ์รายบุคคลโดยใช้แบบสัมภาษณ์เป็นเครื่องมือในการเก็บรวบรวมข้อมูล ซึ่งได้ดำเนินการสัมภาษณ์และลงพื้นที่สำรวจความคิดเห็นจากผู้นำชุมชนระหว่างวันที่ 9-11 สิงหาคม 2566 รวมจำนวน 4 ราย โดยการสำรวจครั้งนี้เป็นการสำรวจความคิดเห็นต่อสภาพสิ่งแวดล้อม สุขภาพ และสังคม-เศรษฐกิจในด้านต่างๆ ของชุมชน ซึ่งแบบสัมภาษณ์ที่ใช้ในการสำรวจแบ่งออกเป็น 6 ส่วน ดังนี้

- ส่วนที่ 1 ข้อมูลทั่วไปชุมชนที่รับผิดชอบ
- ส่วนที่ 2 ข้อมูลด้านสุขภาพ อนามัยและสิ่งแวดล้อมในพื้นที่
- ส่วนที่ 3 ข้อมูลด้านสาธารณสุข
- ส่วนที่ 4 ข้อมูลด้านเศรษฐกิจและสังคม
- ส่วนที่ 5 ข้อมูลผลกระทบด้านสิ่งแวดล้อมในปัจจุบัน
- ส่วนที่ 6 ข้อมูลการรับรู้และความคิดเห็นต่อการดำเนินงานโครงการฯ

ตารางที่ 4 ผลการสำรวจสภาพเศรษฐกิจ-สังคม และความคิดเห็นของผู้นำชุมชน

1. ผู้นำชุมชน หมู่ที่ 1 บ้านหนองใหญ่	
ส่วนที่ 1 ข้อมูลผู้ให้สัมภาษณ์	
ตำแหน่ง	ผู้นำชุมชน
ส่วนที่ 2 ข้อมูลด้านสุขภาพ อนามัย และสิ่งแวดล้อมในพื้นที่ชุมชน	
2.1 การกำจัดขยะ	หน่วยงานท้องถิ่นเข้ามาจัดเก็บ
2.2 การจัดการน้ำเสีย	ปล่อยลงรางระบายน้ำสาธารณะ
ส่วนที่ 3 ข้อมูลด้านสาธารณสุข/สุขภาพ	
3.1 โรคติดต่อ/โรคระบาดเกิดขึ้นในชุมชน	Covid-19
3.2 โรคที่เกิดขึ้นบ่อยของคนในชุมชน	ไม่มี
3.3 ความเพียงพอสถานบริการสุขภาพ	เพียงพอ
ส่วนที่ 4 ข้อมูลด้านเศรษฐกิจและสังคม	
4.1 อาชีพหลัก	เกษตรกรรม
4.2 อาชีพรอง/เสริม	ค้าขาย/ธุรกิจส่วนตัว
4.3 ปัญหาด้านเศรษฐกิจในชุมชน	ว่างงาน ไม่มีงานทำ และราคาพืชผลทางการเกษตรตกต่ำ
4.4 ปัญหาด้านสังคมในชุมชน	ปัญหาหลักขโมย
ส่วนที่ 5 ข้อมูลผลกระทบด้านสิ่งแวดล้อมในปัจจุบัน	
5.1 ฝุ่นละออง	จากการจราจร ช่วงเวลาที่ได้รับผลกระทบ บางเวลา ระดับความรุนแรงปานกลาง
5.2 เสียงดังรบกวน	จากการจราจร ช่วงเวลาที่ได้รับผลกระทบ บางเวลา ระดับความรุนแรงปานกลาง
5.3 น้ำเสีย	ไม่ได้รับผลกระทบ
5.4 กลิ่นเหม็น	จากโรงงานโพลีเมอร์ ช่วงเวลาที่ได้รับผลกระทบ บางเวลา ระดับความรุนแรง น้อย
5.5 เขม่า/ควัน	ไม่ได้รับผลกระทบ
5.6 ขยะมูลฝอย	ไม่ได้รับผลกระทบ
5.7 กากของเสีย/ของเสียจากโรงงานอุตสาหกรรม	ไม่ได้รับผลกระทบ
5.8 อื่นๆ	ไม่ได้รับผลกระทบ
ส่วนที่ 6 ข้อมูลการรับรู้และความคิดเห็นต่อการดำเนินงานของโครงการ	
6.1 รับทราบ/รู้จักโครงการฯ	ทราบจากการพบเห็นด้วยตัวเอง
6.2 ความเชื่อมั่นในการดูแลด้านสิ่งแวดล้อมและความปลอดภัยของโครงการฯ	เชื่อมั่น
6.3 ทัศนคติต่อการดำเนินงานโครงการฯ	มีผลดีมากกว่าผลเสีย
6.4 ผลกระทบด้านบวก/ผลดีจากโครงการฯ ต่อชุมชน	คนในชุมชนมีรายได้เพิ่มขึ้น ได้รับการสนับสนุนกิจกรรมตามประเพณี และชุมชนมีรายได้จากการเก็บภาษีเพิ่มขึ้น
6.5 ผลกระทบด้านลบ/ผลเสียจากโครงการฯ ต่อชุมชน	ไม่เคยได้รับ
6.6 เรื่องร้องเรียนจากชุมชนเกี่ยวกับโครงการฯ	ไม่มี
6.7 สนับสนุนกิจกรรมหรือร่วมกับชุมชน	ประเพณีวิ่งควาย งานวันเด็ก
6.8 การรับทราบข้อมูลเกี่ยวกับโครงการฯ	ต้องการ
6.9 ข้อเสนอแนะ/ข้อคิดเห็นอื่นๆ เพิ่มเติม	สนับสนุนแรงงานในพื้นที่ รับคนในชุมชนเข้าทำงาน

ตารางที่ 4 (ต่อ) ผลการสำรวจสภาพเศรษฐกิจ-สังคม และความคิดเห็นของผู้นำชุมชน

2. ผู้นำชุมชน หมู่ที่ 4 บ้านอ่างแก้ว	
ส่วนที่ 1 ข้อมูลผู้ให้สัมภาษณ์	
ตำแหน่ง	ผู้นำชุมชน
ส่วนที่ 2 ข้อมูลด้านสุขภาพกาย อนามัย และสิ่งแวดล้อมในพื้นที่ชุมชน	
2.1 การกำจัดขยะ	หน่วยงานท้องถิ่นเข้ามาจัดเก็บ
2.2 การจัดการน้ำเสีย	ปล่อยลงพื้นตามสภาพธรรมชาติ
ส่วนที่ 3 ข้อมูลด้านสาธารณสุข/สุขภาพ	
3.1 โรคติดต่อ/โรคระบาดเกิดขึ้นในชุมชน	Covid-19
3.2 โรคที่เกิดขึ้นบ่อยของคนในชุมชน	ไม่มี
3.3 ความเพียงพอสถานบริการสุขภาพ	เพียงพอ
ส่วนที่ 4 ข้อมูลด้านเศรษฐกิจและสังคม	
4.1 อาชีพหลัก	เกษตรกรรม
4.2 อาชีพรอง/เสริม	รับจ้างทั่วไป
4.3 ปัญหาด้านเศรษฐกิจในชุมชน	ราคาพืชผลการเกษตรตกต่ำ
4.4 ปัญหาด้านสังคมในชุมชน	ความไม่เพียงพอต่อระบบสาธารณสุขภาค ได้แก่ น้ำประปา
ส่วนที่ 5 ข้อมูลผลกระทบด้านสิ่งแวดล้อมในปัจจุบัน	
5.1 ฝุ่นละออง	ไม่ได้รับผลกระทบ
5.2 เสียงดังรบกวน	ไม่ได้รับผลกระทบ
5.3 น้ำเสีย	จากโรงงานอุตสาหกรรม
5.4 กลิ่นเหม็น	จากโรงงานอุตสาหกรรม ช่วงเวลาที่ได้รับผลกระทบ บางเวลา ระดับความรุนแรง น้อย
5.5 เขม่า/ควัน	ไม่ได้รับผลกระทบ
5.6 ขยะมูลฝอย	ไม่ได้รับผลกระทบ
5.7 กากของเสีย/ของเสียจากโรงงานอุตสาหกรรม	ไม่ได้รับผลกระทบ
5.8 อื่นๆ	ไม่มี
ส่วนที่ 6 ข้อมูลการรับรู้และความคิดเห็นต่อการดำเนินงานของโครงการ	
6.1 รับทราบ/รู้จักโครงการฯ	ทราบจากการพบเห็นด้วยตัวเอง
6.2 ความเชื่อมั่นในการดูแลด้านสิ่งแวดล้อมและ ความปลอดภัยของโครงการฯ	เชื่อมั่น
6.3 ทัศนคติต่อการดำเนินงานโครงการฯ	มีผลดีมากกว่าผลเสีย
6.4 ผลกระทบด้านบวก/ผลดีจากโครงการฯ ต่อชุมชน	คนในชุมชนมีรายได้เพิ่มขึ้น คนในชุมชนมีอาชีพ/มีงานทำใกล้บ้าน ได้รับการสนับสนุนกิจกรรมตามประเพณี และชุมชนมีรายได้จากการเก็บภาษีเพิ่มขึ้น
6.5 ผลกระทบด้านลบ/ผลเสียจากโครงการฯ ต่อชุมชน	ไม่เคยได้รับ
6.6 เรื่องร้องเรียนจากชุมชนเกี่ยวกับโครงการฯ	ไม่มี
6.7 การสนับสนุนกิจกรรมหรือร่วมกับชุมชน	บริจาคของช่วงการแพร่ระบาดของ Covid-19
6.8 การรับทราบข้อมูลเกี่ยวกับโครงการฯ	ต้องการ
6.9 ข้อเสนอแนะ/ข้อคิดเห็นอื่นๆ เพิ่มเติม	- ไม่เอาโรงงานอุตสาหกรรมหนักหรือโรงงานที่อาจจะก่อให้เกิดผลกระทบด้านลบ ผลเสียต่อชุมชน

ตารางที่ 4 (ต่อ) ผลการสำรวจสภาพเศรษฐกิจ-สังคม และความคิดเห็นของผู้นำชุมชน

3. ผู้นำชุมชน หมู่ที่ 2 บ้านวังใหญ่	
ส่วนที่ 1 ข้อมูลผู้ให้สัมภาษณ์	
ตำแหน่ง	ผู้นำชุมชน
ส่วนที่ 2 ข้อมูลด้านสุขภาพ อนามัย และสิ่งแวดล้อมในพื้นที่ชุมชน	
2.1 การกำจัดขยะ	หน่วยงานท้องถิ่นเข้ามาจัดเก็บ
2.2 การจัดการน้ำเสีย	ปล่อยลงสู่ทางระบายน้ำสาธารณะ
ส่วนที่ 3 ข้อมูลด้านสาธารณสุข/สุขภาพ	
3.1 โรคติดต่อ/โรคระบาดเกิดขึ้นในชุมชน	Covid-19
3.2 โรคที่เกิดขึ้นบ่อยของคนในชุมชน	ไม่มี
3.3 ความเพียงพอสถานบริการสุขภาพ	เพียงพอ
ส่วนที่ 4 ข้อมูลด้านเศรษฐกิจและสังคม	
4.1 อาชีพหลัก	เกษตรกรรม
4.2 อาชีพรอง/เสริม	ค้าขาย
4.3 ปัญหาด้านเศรษฐกิจในชุมชน	ราคาพืชผลทางการเกษตรตกต่ำ
4.4 ปัญหาด้านสังคมในชุมชน	ไม่มี
ส่วนที่ 5 ข้อมูลผลกระทบด้านสิ่งแวดล้อมในปัจจุบัน	
5.1 ฝุ่นละออง	ไม่ได้รับผลกระทบ
5.2 เสียงดังรบกวน	ไม่ได้รับผลกระทบ
5.3 น้ำเสีย	ไม่ได้รับผลกระทบ
5.4 กลิ่นเหม็น	จากโรงงานโพลีเมอร์
5.5 เขม่า/ควัน	ไม่ได้รับผลกระทบ
5.6 ขยะมูลฝอย	ไม่ได้รับผลกระทบ
5.7 ภาวะของเสีย/ของเสียจากโรงงานอุตสาหกรรม	ไม่ได้รับผลกระทบ
5.8 อื่นๆ	ไม่ได้รับผลกระทบ
ส่วนที่ 6 ข้อมูลการรับรู้และความคิดเห็นต่อการดำเนินงานของโครงการ	
6.1 รับทราบ/รู้จักโครงการฯ	ทราบ
6.2 ความเชื่อมั่นในการดูแลด้านสิ่งแวดล้อมและความปลอดภัยของโครงการฯ	เชื่อมั่น
6.3 ทัศนคติต่อการดำเนินงานโครงการฯ	มีผลดีพอกับผลเสีย
6.4 ผลกระทบด้านบวก/ผลดีจากโครงการฯ ต่อชุมชน	ไม่ได้รับ
6.5 ผลกระทบด้านลบ/ผลเสียจากโครงการฯ ต่อชุมชน	ไม่เคยได้รับ
6.6 เรื่องร้องเรียนจากชุมชนเกี่ยวกับโครงการฯ	ไม่มี
6.7 การสนับสนุนกิจกรรมหรือร่วมกับชุมชน	เคย
6.8 การรับทราบข้อมูลเกี่ยวกับโครงการฯ	ต้องการ
6.9 ข้อเสนอแนะ/ข้อคิดเห็นอื่นๆ เพิ่มเติม	ไม่มี

ตารางที่ 4 (ต่อ) ผลการสำรวจสภาพเศรษฐกิจ-สังคม และความคิดเห็นของผู้นำชุมชน

4. ผู้นำชุมชน หมู่ที่ 3 บ้านหนองผักหนาม	
ส่วนที่ 1 ข้อมูลผู้ให้สัมภาษณ์	
ตำแหน่ง	ผู้นำชุมชน
ส่วนที่ 2 ข้อมูลด้านสุขภาพ อนามัย และสิ่งแวดล้อมในพื้นที่ชุมชน	
2.1 การกำจัดขยะ	หน่วยงานท้องถิ่นเข้ามาจัดเก็บ
2.2 การจัดการน้ำเสีย	ปล่อยลงพื้นที่ตามสภาพธรรมชาติ
ส่วนที่ 3 ข้อมูลด้านสาธารณสุข/สุขภาพ	
3.1 โรคติดต่อ/โรคระบาดเกิดขึ้นในชุมชน	COVID-19 และไข้เลือดออก
3.2 โรคที่เกิดขึ้นบ่อยของคนในชุมชน	ไม่มี
3.3 ความเพียงพอสถานบริการสุขภาพ	ไม่เพียงพอ ขาดแคลนบุคลากรและเครื่องมือทางการแพทย์
ส่วนที่ 4 ข้อมูลด้านเศรษฐกิจและสังคม	
4.1 อาชีพหลัก	เกษตรกรรม ทำสวน และทำไร่
4.2 อาชีพรอง/เสริม	ค้าขาย/ธุรกิจส่วนตัว
4.3 ปัญหาด้านเศรษฐกิจในชุมชน	ว่างงาน/ไม่มีงานทำ พืชผลทางเกษตรราคาตกต่ำ และรายได้ไม่เพียงพอ /ค่าครองชีพสูง
4.4 ปัญหาด้านสังคมในชุมชน	ยาเสพติด ความไม่เพียงพอต่อระบบสาธารณสุขโรค ไข้หวัด น้ำประปา และไฟฟ้า
ส่วนที่ 5 ข้อมูลผลกระทบด้านสิ่งแวดล้อมในปัจจุบัน	
5.1 ฝุ่นละออง	ไม่ได้รับผลกระทบ
5.2 เสียงดังรบกวน	ไม่ได้รับผลกระทบ
5.3 น้ำเสีย	ไม่ได้รับผลกระทบ
5.4 กลิ่นเหม็น	ไม่ได้รับผลกระทบ
5.5 เหม่า/ควัน	ไม่ได้รับผลกระทบ
5.6 ขยะมูลฝอย	ไม่ได้รับผลกระทบ
5.7 กากของเสีย/ของเสียจากโรงงานอุตสาหกรรม	ไม่ได้รับผลกระทบ
5.8 อื่นๆ	ไม่ได้รับผลกระทบ
ส่วนที่ 6 ข้อมูลการรับรู้และความคิดเห็นต่อการดำเนินงานของโครงการ	
6.1 รับทราบ/รู้จักโครงการฯ	ทราบ จากการพบเห็นด้วยตัวเอง
6.2 ความเชื่อมั่นในการดูแลด้านสิ่งแวดล้อมและความปลอดภัยของโครงการฯ	เชื่อมั่น
6.3 ทัศนคติต่อการดำเนินงานโครงการฯ	ไม่ได้รับทั้งผลดีและผลเสีย
6.4 ผลกระทบด้านบวก/ผลดีจากโครงการฯ ต่อชุมชน	ไม่เคย
6.5 ผลกระทบด้านลบ/ผลเสียจากโครงการฯ ต่อชุมชน	ไม่เคยได้รับ
6.6 เรื่องร้องเรียนจากชุมชนเกี่ยวกับโครงการฯ	ไม่มี
6.7 การสนับสนุนกิจกรรมหรือร่วมกับชุมชน	ไม่ได้รับการสนับสนุน
6.8 การรับทราบข้อมูลเกี่ยวกับโครงการฯ	ต้องการ
6.9 ข้อเสนอแนะ/ข้อคิดเห็นอื่นๆ เพิ่มเติม	แจ้งเรื่องการรับสมัครงาน และรับคนในท้องถิ่นเข้าทำงาน

7. ผลการสำรวจความคิดเห็นจากการสัมภาษณ์ประชาชนระดับครัวเรือน (รายบุคคล)

การสำรวจในครั้งนี้ใช้วิธีการสัมภาษณ์ในการรวบรวมข้อมูลและใช้แบบสอบถามเป็นเครื่องมือในการสำรวจโดยมีจำนวนตัวอย่างประชากรเป้าหมายรวม 390 ชุด ครอบคลุมพื้นที่ศึกษารัศมี 5 กิโลเมตร ดำเนินการสำรวจระหว่างวันที่ 9-11 สิงหาคม 2566 โดยการสำรวจความคิดเห็นของประชาชนระดับครัวเรือนด้วยการสัมภาษณ์ ซึ่งแบบสัมภาษณ์ที่ใช้ในการสำรวจแบ่งออกเป็น 6 ส่วน ดังนี้

ส่วนที่ 1 ข้อมูลทั่วไปของผู้ให้สัมภาษณ์

ส่วนที่ 2 ข้อมูลด้านสุขภาพอนามัย และสิ่งแวดล้อมในครัวเรือน

ส่วนที่ 3 ข้อมูลด้านสาธารณสุข

ส่วนที่ 4 ข้อมูลด้านเศรษฐกิจและสังคม

ส่วนที่ 5 ข้อมูลผลกระทบด้านสิ่งแวดล้อมปัจจุบัน

ส่วนที่ 6 ข้อมูลการรับรู้และความคิดเห็นต่อการดำเนินงานของโครงการ และข้อเสนอแนะ

ส่วนที่ 1 ข้อมูลทั่วไปของผู้ให้สัมภาษณ์

เพศและอายุ จากการสัมภาษณ์ผู้ตอบแบบสอบถาม พบว่า ส่วนใหญ่ร้อยละ 65.90 เป็นเพศหญิง และร้อยละ 34.10 เป็นเพศชาย โดยส่วนใหญ่มีช่วงอายุ 51-60 ปี คิดเป็นร้อยละ 28.72 รองลงมา มีอายุมากกว่า 60 ปี คิดเป็นร้อยละ 22.56

การศึกษา และภูมิสำเนา/การย้ายถิ่น สำหรับระดับการศึกษาของผู้ให้สัมภาษณ์ พบว่า ส่วนใหญ่ ร้อยละ 50.26 จบการศึกษาระดับประถมศึกษา รองลงมา คือ จบการศึกษาระดับมัธยมศึกษาตอนต้น ร้อยละ 21.65 สำหรับภูมิสำเนาของผู้ให้สัมภาษณ์ พบว่า ส่วนใหญ่ ร้อยละ 77.44 เป็นคนจังหวัดชลบุรี และร้อยละ 22.56 ที่เป็นประชากรที่ย้ายมาจากต่างจังหวัด และกรณีที่ย้ายมาจากต่างจังหวัด สาเหตุที่ย้ายมาส่วนใหญ่ ร้อยละ 63.64 ระบุว่า ย้ายมาเพื่อประกอบอาชีพ รองลงมาคือ เพื่อติดตามครอบครัว ร้อยละ 26.14

ส่วนที่ 2 ข้อมูลด้านเศรษฐกิจ-สังคม

อาชีพหลัก และอาชีพรอง เมื่อสอบถามถึงอาชีพของผู้ตอบแบบสอบถาม พบว่า ส่วนใหญ่ ร้อยละ 52.56 ประกอบอาชีพค้าขาย/ธุรกิจส่วนตัว รองลงมา ร้อยละ 35.90 ประกอบอาชีพรับจ้างทั่วไป ส่วนการประกอบอาชีพรอง/เสริม พบว่า ผู้ตอบแบบสำรวจทั้งหมดไม่มีอาชีพรอง/เสริม

รายได้ จากการสัมภาษณ์ภาวะการเงินของครอบครัว พบว่า ร้อยละ 84.87 มีรายได้เพียงพอ และมีเงินออม รองลงมา ร้อยละ 15.13 มีรายได้เพียงพอแต่ไม่มีเงินออม

ปัญหาทางด้านสังคม

ปัญหาทางด้านสังคมที่ชุมชนได้รับในปัจจุบัน พบว่ามี 5 ประเด็น ได้แก่ ปัญหาการทะเลาะวิวาท , ปัญหาเสพยาเสพติด, ปัญหาชุมชนแออัด, ปัญหาการลักขโมย และปัญหาแรงงานต่างถิ่น/ต่างด้าว สามารถสรุปได้ดังนี้

ปัญหาทางด้านสังคม	ผู้ได้รับผลกระทบ (ร้อยละ)	ระดับผลกระทบ
1. การทะเลาะวิวาท	0.0	ระดับน้อย
2. ยาเสพติด	1.03	ไม่ได้รับผลกระทบ
3. ชุมชนแออัด	0.26	ระดับน้อย
4. การลักขโมย	0.0	ไม่ได้รับผลกระทบ
5. แรงงานต่างถิ่น/ต่างด้าว	0.51	ระดับน้อย

ปัญหาทางด้านเศรษฐกิจ

ปัญหาทางด้านเศรษฐกิจที่ชุมชนได้รับในปัจจุบัน พบว่า มี 4 ประเด็น ได้แก่ ปัญหาการว่างงาน, ปัญหาค่าครองชีพสูง, ปัญหารายได้ต่ำ และปัญหาไม่มีที่ดินทำกิน สามารถสรุปได้ดังนี้

ปัญหาทางด้านสังคม	ผู้ได้รับผลกระทบ (ร้อยละ)	ระดับผลกระทบ
1. การว่างงาน	17.18	ระดับน้อย
2. ค่าครองชีพสูง	0.26	ระดับน้อย
3. รายได้ต่ำ	0.26	ระดับน้อย
4. ไม่มีที่ดินทำกิน	0.51	ระดับน้อย

ส่วนที่ 3 ข้อมูลด้านสุขภาพอนามัย และสิ่งแวดล้อมในครัวเรือน

จากการสัมภาษณ์ผู้ตอบแบบสอบถาม พบว่า ในรอบปีที่ผ่านมา/ปัจจุบัน มีสมาชิกในครอบครัวเกิดการเจ็บป่วย ร้อยละ 63.33 โดยสาเหตุการเจ็บป่วย 3 อันดับแรก ได้แก่ โรคระบบทางเดินหายใจ เช่น ไข้หวัด และภูมิแพ้ (ร้อยละ 60.36) รองลงมาคือ โรคระบบไหลเวียนเลือด เช่น ความดันโลหิต โรคหัวใจ และโรคหลอดเลือด (ร้อยละ 14.18) และโรคระบบไหลเวียนเลือด เช่น ความดันโลหิต โรคหัวใจ (ร้อยละ 8.73) ซึ่งส่วนใหญ่วิธีการรักษาเมื่อมีอาการเจ็บป่วย ระบุว่า รักษาที่โรงพยาบาลของรัฐ ได้แก่ โรงพยาบาลชลบุรี, หนองใหญ่, บ้านบึงวังจันทร์ และบ่อทอง (ร้อยละ 65.45) รองลงมาคือ รักษาที่คลินิก (ร้อยละ 19.46) โดยผู้ตอบแบบสอบถามร้อยละ 25.90 ระบุว่าพบปัญหาในการให้บริการของสถานพยาบาล ได้แก่ การบริการล่าช้า (ร้อยละ 43.29) รองลงมาคือ บุคลากรไม่เพียงพอ (ร้อยละ 24.39) และขาดแพทย์เฉพาะทาง (ร้อยละ 20.12)

แหล่งน้ำดื่มและน้ำใช้ ผู้ตอบแบบสอบถามทั้งหมดระบุว่าดื่มน้ำบรรจุขวด/ถัง และไม่มีปัญหาเกี่ยวกับน้ำดื่ม และมีความเพียงพอต่อการดื่ม สำหรับน้ำใช้ในครัวเรือน ผู้ตอบแบบสอบถาม ร้อยละ 99.49 ระบุว่าใช้น้ำประปา รองลงมา ร้อยละ 0.51 ระบุว่าใช้น้ำบ่อ/น้ำบาดาล โดยกลุ่มผู้ตอบแบบสอบถามทั้งหมดระบุว่าน้ำใช้เพียงพอต่อการใช้งานและน้ำมีคุณภาพดี

น้ำเสียจากบ้านเรือน/การกำจัดขยะ เมื่อสอบถามถึงการจัดการน้ำเสียจากครัวเรือน ระบุว่า ร้อยละ 86.19 จัดการน้ำเสียโดยการระบายลงสู่ท่อระบายน้ำสาธารณะ รองลงมาร้อยละ 13.81 คือ ปล่อยลงพื้นดินโล่ง สำหรับการกำจัดขยะครัวเรือน พบว่า ผู้ตอบแบบสอบถามร้อยละ 98.46 ระบุว่า กำจัดขยะมูลฝอย โดยมีหน่วยงานท้องถิ่นเข้ามาจัดเก็บ และรองลงมา ร้อยละ 0.51 กำจัดขยะโดยการทิ้งในที่โล่ง ฝังกลบ และเผาในสัดส่วนที่เท่ากัน

ส่วนที่ 5 ข้อมูลผลกระทบด้านสิ่งแวดล้อมปัจจุบัน

ผลกระทบด้านสิ่งแวดล้อมปัจจุบันในชุมชน เมื่อสอบถามเกี่ยวกับปัญหาสิ่งแวดล้อมที่ก่อให้เกิดความรำคาญต่อการดำเนินชีวิตประจำวัน ซึ่งพบว่า มีผลกระทบด้านสิ่งแวดล้อม ในประเด็นต่างๆ 8 ประเด็น คือ ฝุ่นละออง เสียงดังรบกวน น้ำเสีย กลิ่นเหม็น เขม่า/ควัน ขยะมูลฝอย น้ำท่วมขัง/การระบายน้ำ และการจราจร/อุบัติเหตุ โดยในแต่ละประเด็นจะทำการสำรวจในหัวข้อการได้รับผลกระทบ แหล่งที่มา และระดับความรุนแรงของผลกระทบ โดยมีรายละเอียดของการสำรวจความคิดเห็น ดังนี้

1) ผลกระทบเรื่องฝุ่นละออง

จากการสัมภาษณ์ประชากรกลุ่มตัวอย่างทั้งหมด 390 ราย พบว่า ร้อยละ 69.74 ได้รับผลกระทบเรื่องฝุ่นละออง ซึ่งแหล่งที่มาจากการจราจร ร้อยละ 98.92 รองลงมา มาจากโรงงานอุตสาหกรรม (ไม่ทราบแหล่งที่แน่ชัด) ร้อยละ 1.10 ส่วนระดับความรุนแรงของผลกระทบ ระบุว่า อยู่ในระดับน้อย ร้อยละ 71.69

2) ผลกระทบเรื่องเสียงดังรบกวน

จากการสัมภาษณ์ประชากรกลุ่มตัวอย่างทั้งหมด 390 ราย พบว่า ร้อยละ 47.69 ได้รับผลกระทบเรื่องเสียงดังรบกวน ซึ่งแหล่งที่มาจากการจราจร ร้อยละ 98.92 รองลงมา มาจากการก่อสร้าง และแหล่งอื่นๆ ได้แก่ ภายในชุมชน ร้อยละ 0.54 ในสัดส่วนที่เท่ากัน ส่วนระดับความรุนแรงของผลกระทบ ระบุว่า อยู่ในระดับน้อย ร้อยละ 59.68

3) ผลกระทบเรื่องน้ำเสีย

จากการสัมภาษณ์ประชากรกลุ่มตัวอย่างทั้งหมด 390 ราย พบว่า ร้อยละ 0.51 ที่ได้รับผลกระทบเรื่องน้ำเสีย ซึ่งแหล่งที่มาจากชุมชนและจากแหล่งอื่นๆ (ไม่สามารถระบุได้) ร้อยละ 50.00 ในสัดส่วนที่เท่ากัน ส่วนระดับความรุนแรงของผลกระทบผู้ตอบแบบสอบถามทั้งหมด ระบุว่า อยู่ในระดับน้อย

4) ผลกระทบเรื่องกลิ่นเหม็น

จากการสัมภาษณ์ประชากรกลุ่มตัวอย่างทั้งหมด 390 ราย พบว่า ร้อยละ 13.08 ได้รับผลกระทบเรื่องกลิ่นเหม็น โดยระบุว่า กลิ่นเหม็นมาจากโรงงานอุตสาหกรรมผลิตแป้ง ร้อยละ 64.71 รองลงมา คือจากฟาร์มเลี้ยงสัตว์ ร้อยละ 15.69 ส่วนระดับความรุนแรงของผลกระทบ โดยส่วนใหญ่ระบุว่า ได้รับผลกระทบระดับน้อย ร้อยละ 76.47

5) ผลกระทบเรื่องเขม่า/ควัน

จากการสัมภาษณ์ประชากรกลุ่มตัวอย่างทั้งหมด 390 ราย พบว่า ร้อยละ 1.54 ได้รับผลกระทบเรื่องเขม่า/ควัน โดยระบุว่า กลิ่นเหม็นมาจากโรงงานอุตสาหกรรม(ไม่ทราบแหล่งที่มา) และการเผาขยะในสัดส่วนที่เท่ากัน ร้อยละ 28.57 รองลงมาคือจากการจราจร ร้อยละ 14.29 ส่วนระดับความรุนแรงของผลกระทบ โดยส่วนใหญ่ระบุว่า ได้รับผลกระทบระดับน้อย ร้อยละ 66.67

6) ผลกระทบเรื่องขยะมูลฝอย

จากการสัมภาษณ์ประชากรกลุ่มตัวอย่างทั้งหมด 390 ราย ผู้ตอบแบบสอบถามทั้งหมดระบุ
ไม่ได้รับผลกระทบเรื่องขยะมูลฝอย

7) ผลกระทบเรื่องน้ำท่วมขัง/การระบายน้ำ

จากการสัมภาษณ์ประชากรกลุ่มตัวอย่างทั้งหมด 390 ราย พบว่า ร้อยละ 0.77 ได้รับ
ผลกระทบเรื่องน้ำท่วมขัง/การระบายน้ำ โดยระบุว่า เกิดจากฝนตก และท่อระบายน้ำอุดตันในสัดส่วนที่เท่ากัน ร้อย
ละ 50.00 ส่วนระดับความรุนแรงของผลกระทบผู้ตอบแบบสอบถามทั้งหมดระบุว่าได้รับผลกระทบระดับปาน
กลาง

8) ผลกระทบเรื่องการจราจร/อุบัติเหตุ

จากการสัมภาษณ์ประชากรกลุ่มตัวอย่างทั้งหมด 390 ราย ผู้ตอบแบบสอบถามทั้งหมดระบุไม่ได้รับ
ผลกระทบเรื่องการจราจร/อุบัติเหตุ

ส่วนที่ 6 ข้อมูลการรับรู้และความคิดเห็นต่อการดำเนินงานของโครงการ ฯ

- การรับทราบ/รู้จัก โครงการนิคมอุตสาหกรรมยามาโตะ อินดัสทรีส์ (ครั้งที่ 2)
- ผลดี-ผลเสีย จากโครงการต่อผู้ให้สัมภาษณ์และชุมชน
- การได้รับผลกระทบด้านบวกจากการดำเนินกิจกรรมการผลิตของโครงการ ฯ
- การได้รับผลกระทบด้านบวกจากการดำเนินกิจกรรมการผลิตของโครงการ ฯ
- การมีส่วนร่วมกิจกรรมการมีส่วนร่วมกับชุมชน (CSR)
- ข้อเสนอแนะเพิ่มเติม

การรับทราบ/รู้จักโครงการฯ ผู้ให้สัมภาษณ์ ร้อยละ 73.33 ระบุว่า ทราบ/รู้จัก โครงการ นิคมอุตสาหกรรมยามาโตะ อินดัสทรีส์ (ครั้งที่ 2) ส่วนใหญ่ระบุว่าทราบจากการพบเห็นด้วยตัวเอง ร้อยละ 88.07 รองลงมารู้จักจากการประชาสัมพันธ์ของเจ้าหน้าที่โครงการ ร้อยละ 6.67

ผลดี-ผลเสีย	ผลกระทบ		ระดับผลดี-ผลเสีย
	ไม่มี	มี	
ผลดี			
1. มีการจ้างแรงงานในพื้นที่เพิ่มขึ้น คนในพื้นที่มีอาชีพ/มีงานทำ	48.21	51.79	ระดับน้อย
2. สภาพเศรษฐกิจในท้องถิ่นดีขึ้น ทำให้ชุมชนเจริญขึ้น	63.85	36.15	ระดับน้อย
3. มีการพัฒนาด้านสาธารณูปโภค ด้านการศึกษา ศาสนา วัฒนธรรม ประเพณี	68.21	31.79	ระดับน้อย
4. มีการส่งเสริมสนับสนุนกิจกรรมของชุมชน	75.38	24.62	ระดับน้อย
5. มีรายได้จากภาษีให้กับหมู่บ้าน/ชุมชน	77.95	22.05	ระดับน้อย
6. ทำให้เกิดการอนุรักษ์และฟื้นฟูสิ่งแวดล้อมในท้องถิ่น	77.95	22.05	ระดับน้อย
7. อื่นๆ(ระบุ).....	-	-	-
ผลเสีย			
1. ฝุ่นละออง	94.87	5.13	ระดับน้อย
2. เสียงดังรบกวน	99.74	0.26	ระดับน้อย
3. น้ำเสีย	100.00	0.00	ระดับน้อย
4. กลิ่นเหม็น	100.00	0.00	ระดับน้อย
5. เขม่าควัน	100.00	0.00	ไม่ได้รับผลกระทบ
6. มีการแย่งใช้สาธารณูปโภคและบริการชุมชน	100.00	0.00	ไม่ได้รับผลกระทบ
7. มีปัญหาสุขภาพอนามัย	100.00	0.00	ไม่ได้รับผลกระทบ
8. อื่นๆ (ระบุ).....	-	-	-

ความคิดเห็นในภาพรวมต่อ โครงการนิคมอุตสาหกรรมยามาโตะ อินดัสทรีส์ (ครั้งที่ 2) ผู้ให้สัมภาษณ์ ร้อยละ 37.18 ระบุว่า ไม่แสดงความคิดเห็น รองลงมา ร้อยละ 33.08 ระบุว่า มีผลดีมากกว่าผลเสีย เมื่อสอบถามถึงความเชื่อมั่นในการกำกับดูแลด้านสิ่งแวดล้อม ผู้ให้สัมภาษณ์ ร้อยละ 53.59 ระบุว่า เชื่อมั่น รองลงมา ร้อยละ 43.85 ระบุว่า ไม่แสดงความคิดเห็น

รายละเอียด	ตำบลหนองใหญ่												ตำบลห้วยสูง		ตำบลเขาชะ		ตำบลธาตุทอง		ตำบลหนองเสือช้าง		ตำบลบ่อทอง		ตำบลคลองพุง		รวม	
	หมู่ที่ 1 บ้านหนองใหญ่		หมู่ที่ 2 บ้านวังใหญ่		หมู่ที่ 3 บ้านหนองผักหนาม		หมู่ที่ 4 บ้านอ่างแก้ว		หมู่ที่ 5 บ้านหนองตะเียน		หมู่ที่ 6 บ้านมาบยาง		หมู่ที่ 3 บ้านห้วยสูง		หมู่ที่ 1 บ้านคลองพุดกลาง		หมู่ที่ 7 บ้านหนองเสือขอ		หมู่ที่ 2 บ้านหนองเสือช้าง		หมู่ที่ 5 บ้านทับร้าง		หมู่ที่ 1 บ้านคลองพุง			
	72		45		23		45		52		23		2		32		28		18		3		47			
	จำนวน	ร้อยละ	จำนวน	ร้อยละ	จำนวน	ร้อยละ	จำนวน	ร้อยละ	จำนวน	ร้อยละ	จำนวน	ร้อยละ	จำนวน	ร้อยละ	จำนวน	ร้อยละ	จำนวน	ร้อยละ	จำนวน	ร้อยละ	จำนวน	ร้อยละ	จำนวน	ร้อยละ	จำนวน	ร้อยละ
- ค้าขาย	0	0.0	0	0.0	0	0.0	0	0.0	0	0.0	0	0.0	0	0.0	0	0.0	0	0.0	0	0.0	0	0.0	0	0.0	0	0.00
- เกษตรกรรม ปศุ	0	0.0	0	0.0	0	0.0	0	0.0	0	0.0	0	0.0	0	0.0	0	0.0	0	0.0	0	0.0	0	0.0	0	0.0	0	0.00
- อื่นๆ ได้แก่	0	0.0	0	0.0	0	0.0	0	0.0	0	0.0	0	0.0	0	0.0	0	0.0	0	0.0	0	0.0	0	0.0	0	0.0	0	0.00
รวม	0	0	0	0	0	0	0	0	0	0	0	0	0	0	0	0	0	0	0	0	0	0	0	0	0	0.00
2.3 ท่านมีรายได้เพียงพอกับรายจ่ายหรือไม่																										
- เพียงพอและมีเงินออม	64	88.9	41	91.1	20	87.0	37	82.2	44	84.6	19	82.6	1	50.0	26	81.3	23	82.1	12	66.7	3	100.0	41	87.2	331	84.87
- เพียงพอแต่ไม่มีเงินออม	8	11.1	4	8.9	3	13.0	8	17.8	8	15.4	4	17.4	1	50.0	6	18.8	5	17.9	6	33.3	0	0.0	6	12.8	59	15.13
- ไม่เพียงพอ	0	0.0	0	0.0	0	0.0	0	0.0	0	0.0	0	0.0	0	0.0	0	0.0	0	0.0	0	0.0	0	0.0	0	0.0	0	0.00
รวม	72	100	45	100	23	100	45	100	52	100	23	100	2	100	32	100	28	100	18	100	3	100	47	100	390	100.00
2.4 ท่านคิดว่าในหมู่บ้าน/ชุมชนของท่านมีปัญหาสังคมหรือไม่																										
1.การทะเลาะวิวาท																										
- ไม่มี	72	100.0	45	100.0	23	100.0	45	100.0	52	100.0	23	100.0	2	100.0	32	100.0	28	100.0	18	100.0	3	100.0	47	100.0	390	100.00
- มี	0	0.0	0	0.0	0	0.0	0	0.0	0	0.0	0	0.0	0	0.0	0	0.0	0	0.0	0	0.0	0	0.0	0	0.0	0	0.00
รวม	72	100	45	100	23	100	45	100	52	100	23	100	2	100	32	100	28	100	18	100	3	100	47	100	390	100.00
มี ระดับผลกระทบ																										
- น้อย	0	0.0	0	0.0	0	0.0	0	0.0	0	0.0	0	0.0	0	0.0	0	0.0	0	0.0	0	0.0	0	0.0	0	0.0	0	0.00
- ปานกลาง	0	0.0	0	0.0	0	0.0	0	0.0	0	0.0	0	0.0	0	0.0	0	0.0	0	0.0	0	0.0	0	0.0	0	0.0	0	0.00
- มาก	0	0.0	0	0.0	0	0.0	0	0.0	0	0.0	0	0.0	0	0.0	0	0.0	0	0.0	0	0.0	0	0.0	0	0.0	0	0.00
รวม	0	0	0	0	0	0	0	0	0	0	0	0	0	0	0	0	0	0	0	0	0	0	0	0	0	0.00
2.ยาเสพติด																										
- ไม่มี	70	97.2	45	100.0	23	100.0	43	95.6	52	100.0	23	100.0	2	100.0	32	100.0	28	100.0	18	100.0	3	100.0	47	100.0	386	98.97
- มี	2	2.8	0	0.0	0	0.0	2	4.4	0	0.0	0	0.0	0	0.0	0	0.0	0	0.0	0	0.0	0	0.0	0	0.0	4	1.03
รวม	72	100	45	100	23	100	45	100	52	100	23	100	2	100	32	100	28	100	18	100	3	100	47	100	390	100.00
มี ระดับผลกระทบ																										
- น้อย	2	100.0	0	0.0	0	0.0	2	100.0	0	0.0	0	0.0	0	0.0	0	0.0	0	0.0	0	0.0	0	0.0	0	0.0	4	100.00
- ปานกลาง	0	0.0	0	0.0	0	0.0	0	0.0	0	0.0	0	0.0	0	0.0	0	0.0	0	0.0	0	0.0	0	0.0	0	0.0	0	0.00
- มาก	0	0.0	0	0.0	0	0.0	0	0.0	0	0.0	0	0.0	0	0.0	0	0.0	0	0.0	0	0.0	0	0.0	0	0.0	0	0.00
รวม	2	100	0	0	0	0	2	100	0	0	0	0	0	0	0	0	0	0	0	0	0	0	0	0	4	100.00
3.ชุมชนแออัด																										
- ไม่มี	72	100.0	45	100.0	23	100.0	45	100.0	52	100.0	23	100.0	2	100.0	32	100.0	28	100.0	17	94.4	3	100.0	47	100.0	389	99.74
- มี	0	0.0	0	0.0	0	0.0	0	0.0	0	0.0	0	0.0	0	0.0	0	0.0	0	0.0	1	5.6	0	0.0	0	0.0	1	0.26
รวม	72	100	45	100	23	100	45	100	52	100	23	100	2	100	32	100	28	100	18	100	3	100	47	100	390	100.00
มี ระดับผลกระทบ																										
- น้อย	0	0.0	0	0.0	0	0.0	0	0.0	0	0.0	0	0.0	0	0.0	0	0.0	0	0.0	1	100.0	0	0.0	0	0.0	1	100.00
- ปานกลาง	0	0.0	0	0.0	0	0.0	0	0.0	0	0.0	0	0.0	0	0.0	0	0.0	0	0.0	0	0.0	0	0.0	0	0.0	0	0.00
- มาก	0	0.0	0	0.0	0	0.0	0	0.0	0	0.0	0	0.0	0	0.0	0	0.0	0	0.0	0	0.0	0	0.0	0	0.0	0	0.00
รวม	0	0	0	0	0	0	0	0	0	0	0	0	0	0	0	0	0	1	100	0	0	0	0	1	100.00	
4.ลักษณะ																										
- ไม่มี	72	100.0	45	100.0	23	100.0	45	100.0	52	100.0	23	100.0	2	100.0	32	100.0	28	100.0	18	100.0	3	100.0	47	100.0	390	100.00
- มี	0	0.0	0	0.0	0	0.0	0	0.0	0	0.0	0	0.0	0	0.0	0	0.0	0	0.0	0	0.0	0	0.0	0	0.0	0	0.00
รวม	72	100	45	100	23	100	45	100	52	100	23	100	2	100	32	100	28	100	18	100	3	100	47	100	390	100.00
มี ระดับผลกระทบ																										
- น้อย	0	0.0	0	0.0	0	0.0	0	0.0	0	0.0	0	0.0	0	0.0	0	0.0	0	0.0	0	0.0	0	0.0	0	0.0	0	0.00
- ปานกลาง	0	0.0	0	0.0	0	0.0	0	0.0	0	0.0	0	0.0	0	0.0	0	0.0	0	0.0	0	0.0	0	0.0	0	0.0	0	0.00
- มาก	0	0.0	0	0.0	0	0.0	0	0.0	0	0.0	0	0.0	0	0.0	0	0.0	0	0.0	0	0.0	0	0.0	0	0.0	0	0.00
รวม	0	0	0	0	0	0	0	0	0	0	0	0	0	0	0	0	0	0	0	0	0	0	0	0	0	0.00
5.แรงงานต่างถิ่น/ต่างดาวเพิ่มขึ้น																										
- ไม่มี	72	100.0	45	100.0	23	100.0	45	100.0	52	100.0	23	100.0	2	100.0	32	100.0	27	96.4	18	100.0	3	100.0	46	97.9	388	99.49
- มี	0	0.0	0	0.0	0	0.0	0	0.0	0	0.0	0	0.0	0	0.0	0	0.0	1	3.6	0	0.0	0	0.0	1	2.1	2	0.51
รวม	72	100	45	100	23	100	45	100	52	100	23	100	2	100	32	100	28	100	18	100	3	100	47	100	390	100.00

รายละเอียด	ตำบลหนองใหญ่												ตำบลห้วยสูง		ตำบลเขาสก		ตำบลธาตุทอง		ตำบลหนองเสือช้าง		ตำบลบ่อทอง		ตำบลคลองพุด		รวม	
	หมู่ที่ 1 บ้านหนองใหญ่		หมู่ที่ 2 บ้านวังใหญ่		หมู่ที่ 3 บ้านหนองผักหนาม		หมู่ที่ 4 บ้านอ่างแก้ว		หมู่ที่ 5 บ้านหนองตะเียน		หมู่ที่ 6 บ้านมาบยาง		หมู่ที่ 3 บ้านห้วยสูง		หมู่ที่ 1 บ้านคลองพุดล่าง		หมู่ที่ 7 บ้านหนองเสือขอ		หมู่ที่ 2 บ้านหนองเสือช้าง		หมู่ที่ 5 บ้านทับร้าง		หมู่ที่ 1 บ้านคลองพุด			
	72		45		23		45		52		23		2		32		28		18		3		47			
	จำนวน	ร้อยละ	จำนวน	ร้อยละ	จำนวน	ร้อยละ	จำนวน	ร้อยละ	จำนวน	ร้อยละ	จำนวน	ร้อยละ	จำนวน	ร้อยละ	จำนวน	ร้อยละ	จำนวน	ร้อยละ	จำนวน	ร้อยละ	จำนวน	ร้อยละ	จำนวน	ร้อยละ		
มี ระดับผลกระทบ																										
- น้อย	0	0.0	0	0.0	0	0.0	0	0.0	0	0.0	0	0.0	0	0.0	0	0.0	1	100.0	0	0.0	0	0.0	1	100.0	2	100.00
- ปานกลาง	0	0.0	0	0.0	0	0.0	0	0.0	0	0.0	0	0.0	0	0.0	0	0.0	0	0.0	0	0.0	0	0.0	0	0.0	0	0.00
- มาก	0	0.0	0	0.0	0	0.0	0	0.0	0	0.0	0	0.0	0	0.0	0	0.0	0	0.0	0	0.0	0	0.0	0	0.0	0	0.00
รวม	0	0	0	0	0	0	0	0	0	0	0	0	0	0	0	0	1	100	0	0	0	0	1	100	2	100.00
2.5 ท่านคิดว่าในหมู่บ้าน/ชุมชนของท่านมีปัญหาเศรษฐกิจหรือไม่																										
1. การว่างงาน																										
- ไม่มี	63	87.5	34	75.6	19	82.6	39	86.7	42	80.8	19	82.6	2	100.0	27	84.4	21	75.0	14	77.8	3	100.0	40	85.1	323	82.82
- มี	9	12.5	11	24.4	4	17.4	6	13.3	10	19.2	4	17.4	0	0.0	5	15.6	7	25.0	4	22.2	0	0.0	7	14.9	67	17.18
รวม	72	100	45	100	23	100	45	100	52	100	23	100	2	100	32	100	28	100	18	100	3	100	47	100	390	100.00
มี ระดับผลกระทบ																										
- น้อย	9	100.0	11	100.0	4	100.0	6	100.0	10	100.0	4	100.0	0	0.0	5	100.0	7	100.0	4	100.0	0	0.0	7	100.0	67	100.00
- ปานกลาง	0	0.0	0	0.0	0	0.0	0	0.0	0	0.0	0	0.0	0	0.0	0	0.0	0	0.0	0	0.0	0	0.0	0	0.0	0	0.00
- มาก	0	0.0	0	0.0	0	0.0	0	0.0	0	0.0	0	0.0	0	0.0	0	0.0	0	0.0	0	0.0	0	0.0	0	0.0	0	0.00
รวม	9	100	11	100	4	100	6	100	10	100	4	100	0	0	5	100	7	100	4	100	0	0	7	100	67	100.00
2. ค่าครองชีพสูง																										
- ไม่มี	72	100.0	45	100.0	23	100.0	45	100.0	52	100.0	23	100.0	2	100.0	32	100.0	28	100.0	17	94.4	3	100.0	47	100.0	389	99.74
- มี	0	0.0	0	0.0	0	0.0	0	0.0	0	0.0	0	0.0	0	0.0	0	0.0	0	0.0	1	5.6	0	0.0	0	0.0	1	0.26
รวม	72	100	45	100	23	100	45	100	52	100	23	100	2	100	32	100	28	100	18	100	3	100	47	100	390	100.00
มี ระดับผลกระทบ																										
- น้อย	0	0.0	0	0.0	0	0.0	0	0.0	0	0.0	0	0.0	0	0.0	0	0.0	0	0.0	1	100.0	0	0.0	0	0.0	1	100.00
- ปานกลาง	0	0.0	0	0.0	0	0.0	0	0.0	0	0.0	0	0.0	0	0.0	0	0.0	0	0.0	0	0.0	0	0.0	0	0.0	0	0.00
- มาก	0	0.0	0	0.0	0	0.0	0	0.0	0	0.0	0	0.0	0	0.0	0	0.0	0	0.0	0	0.0	0	0.0	0	0.0	0	0.00
รวม	0	0	0	0	0	0	0	0	0	0	0	0	0	0	0	0	0	0	1	100	0	0	0	0	1	100.00
3. รายได้ต่ำ																										
- ไม่มี	72	100.0	45	100.0	23	100.0	45	100.0	52	100.0	23	100.0	2	100.0	32	100.0	28	100.0	17	94.4	3	100.0	47	100.0	389	99.74
- มี	0	0.0	0	0.0	0	0.0	0	0.0	0	0.0	0	0.0	0	0.0	0	0.0	0	0.0	1	5.6	0	0.0	0	0.0	1	0.26
รวม	72	100	45	100	23	100	45	100	52	100	23	100	2	100	32	100	28	100	18	100	3	100	47	100	390	100.00
มี ระดับผลกระทบ																										
- น้อย	0	0.0	0	0.0	0	0.0	0	0.0	0	0.0	0	0.0	0	0.0	0	0.0	0	0.0	1	100.0	0	0.0	0	0.0	1	100.00
- ปานกลาง	0	0.0	0	0.0	0	0.0	0	0.0	0	0.0	0	0.0	0	0.0	0	0.0	0	0.0	0	0.0	0	0.0	0	0.0	0	0.00
- มาก	0	0.0	0	0.0	0	0.0	0	0.0	0	0.0	0	0.0	0	0.0	0	0.0	0	0.0	0	0.0	0	0.0	0	0.0	0	0.00
รวม	0	0	0	0	0	0	0	0	0	0	0	0	0	0	0	0	0	0	1	100	0	0	0	0	1	100.00
4.ไม่มีที่ดินทำกิน																										
- ไม่มี	72	100.0	45	100.0	23	100.0	45	100.0	52	100.0	23	100.0	2	100.0	32	100.0	28	100.0	16	88.9	3	100.0	47	100.0	388	99.49
- มี	0	0.0	0	0.0	0	0.0	0	0.0	0	0.0	0	0.0	0	0.0	0	0.0	0	0.0	2	11.1	0	0.0	0	0.0	2	0.51
รวม	72	100	45	100	23	100	45	100	52	100	23	100	2	100	32	100	28	100	18	100	3	100	47	100	390	100.00
มี ระดับผลกระทบ																										
- น้อย	0	0.0	0	0.0	0	0.0	0	0.0	0	0.0	0	0.0	0	0.0	0	0.0	0	0.0	2	100.0	0	0.0	0	0.0	2	100.00
- ปานกลาง	0	0.0	0	0.0	0	0.0	0	0.0	0	0.0	0	0.0	0	0.0	0	0.0	0	0.0	0	0.0	0	0.0	0	0.0	0	0.00
- มาก	0	0.0	0	0.0	0	0.0	0	0.0	0	0.0	0	0.0	0	0.0	0	0.0	0	0.0	0	0.0	0	0.0	0	0.0	0	0.00
รวม	0	0	0	0	0	0	0	0	0	0	0	0	0	0	0	0	0	0	2	100	0	0	0	0	2	100.00
5.อื่นๆ ได้แก่ คนชรา																										
- ไม่มี	72	100.0	45	100.0	23	100.0	45	100.0	52	100.0	23	100.0	2	100.0	32	100.0	28	100.0	18	100.0	3	100.0	46	97.9	389	99.74
- มี	0	0.0	0	0.0	0	0.0	0	0.0	0	0.0	0	0.0	0	0.0	0	0.0	0	0.0	0	0.0	0	0.0	1	2.1	1	0.26
รวม	72	100	45	100	23	100	45	100	52	100	23	100	2	100	32	100	28	100	18	100	3	100	47	100	390	100.00
มี ระดับผลกระทบ																										
- น้อย	0	0.0	0	0.0	0	0.0	0	0.0	0	0.0	0	0.0	0	0.0	0	0.0	0	0.0	0	0.0	0	0.0	0	0.0	0	0.00
- ปานกลาง	0	0.0	0	0.0	0	0.0	0	0.0	0	0.0	0	0.0	0	0.0	0	0.0	0	0.0	0	0.0	0	0.0	1	100.0	1	100.00
- มาก	0	0.0	0	0.0	0	0.0	0	0.0	0	0.0	0	0.0	0	0.0	0	0.0	0	0.0	0	0.0	0	0.0	0	0.0	0	0.00
รวม	0	0	0	0	0	0	0	0	0	0</																

รายละเอียด	ตำบลหนองใหญ่												ตำบลห้วยสูง		ตำบลเขาซวก		ตำบลราษฏรทอง		ตำบลหนองเสือช้าง		ตำบลบ่อทอง		ตำบลคลองพลู		รวม	
	หมู่ที่ 1 บ้านหนองใหญ่		หมู่ที่ 2 บ้านวังใหญ่		หมู่ที่ 3 บ้านหนองผักหนาม		หมู่ที่ 4 บ้านอ่างแก้ว		หมู่ที่ 5 บ้านหนองตะเกียบ		หมู่ที่ 6 บ้านมาบยาง		หมู่ที่ 3 บ้านห้วยสูง		หมู่ที่ 1 บ้านคลองพลูล่าง		หมู่ที่ 7 บ้านหนองเสือขอ		หมู่ที่ 2 บ้านหนองเสือช้าง		หมู่ที่ 5 บ้านห้วยไร่		หมู่ที่ 1 บ้านคลองพลู			
	72		45		23		45		52		23		2		32		28		18		3		47			
	จำนวน	ร้อยละ	จำนวน	ร้อยละ	จำนวน	ร้อยละ	จำนวน	ร้อยละ	จำนวน	ร้อยละ	จำนวน	ร้อยละ	จำนวน	ร้อยละ	จำนวน	ร้อยละ	จำนวน	ร้อยละ	จำนวน	ร้อยละ	จำนวน	ร้อยละ	จำนวน	ร้อยละ		
3. ข้อมูลด้านสาธารณสุข สาธารณูปโภคและสุขาภิบาลสิ่งแวดล้อมในครัวเรือน																										
3.1 ในรอบปีที่ผ่านมามี/ปัจจุบัน ท่านและสมาชิกในครอบครัว มีใครเจ็บป่วยหรือไม่																										
- ไม่เคย	35	48.6	13	28.9	9	39.1	20	44.4	15	28.8	9	300.0	1	50.0	9	28.1	11	39.3	8	44.4	0	0.0	13	27.7	143	36.67
- เคย	37	51.4	32	71.1	14	60.9	25	55.6	37	71.2	14	466.7	1	50.0	23	71.9	17	60.7	10	55.6	3	100.0	34	72.3	247	63.33
รวม	72	100.0	45	100.0	23	100.0	45	100.0	52	100.0	3	766.7	2	100.0	32	100.0	28	100.0	18	100.0	3	100.0	47	100.0	390	100.00
ถ้ามี ระบุโรค (ตอบได้มากกว่า 1 ข้อ)																										
- โรคติดเชื้อ เช่น อหิวาตกโรค วัณโรค และไวรัสตับอัก	0	0.0	0	0.0	0	0.0	0	0.0	0	0.0	1	6.7	0	0.0	0	0.0	0	0.0	0	0.0	0	0.0	0	0.0	1	0.36
- โรคเนื้องอก รวมมะเร็ง	1	2.4	1	2.5	0	0.0	0	0.0	0	0.0	0	0.0	0	0.0	0	0.0	0	0.0	0	0.0	0	0.0	0	0.0	2	0.73
- โรคเลือด เช่น โลหิตจาง	0	0.0	0	0.0	0	0.0	1	3.7	0	0.0	0	0.0	0	0.0	0	0.0	0	0.0	1	7.7	0	0.0	0	0.0	2	0.73
- โรคของหู	0	0.0	0	0.0	0	0.0	0	0.0	0	0.0	1	6.7	0	0.0	0	0.0	0	0.0	0	0.0	0	0.0	0	0.0	1	0.36
- โรคต่อมไทรอยด์ เช่น เบาหวาน ไทรอยด์ คอพอก	6	14.3	1	2.5	2	14.3	3	11.1	2	4.9	2	13.3	1	100.0	1	4.2	0	0.0	2	15.4	1	25.0	1	2.9	22	8.00
- โรคระบบประสาท	0	0.0	1	2.5	0	0.0	1	3.7	1	2.4	0	0.0	0	0.0	0	0.0	0	0.0	0	0.0	0	0.0	0	0.0	3	1.09
- โรคระบบไหลเวียนเลือด เช่น ความดันโลหิต หัวใจ น	7	16.7	4	10.0	2	14.3	2	7.4	6	14.6	2	13.3	0	0.0	3	12.5	3	15.8	5	38.5	2	50.0	3	8.6	39	14.18
- โรคระบบทางเดินหายใจ เช่น ไข้หวัด และภูมิแพ้	23	54.8	22	55.0	8	57.1	14	51.9	25	61.0	9	60.0	0	0.0	19	79.2	14	73.7	3	23.1	1	25.0	28	80.0	166	60.36
- โรคระบบกล้ามเนื้อ เช่น ข้อ และกระดูก	2	4.8	7	17.5	1	7.1	3	11.1	4	9.8	0	0.0	0	0.0	1	4.2	2	10.5	1	7.7	0	0.0	3	8.6	24	8.73
- โรคระบบย่อยอาหาร เช่น ภาวะลำไส้ ลำไส้ ดับ และอ	1	2.4	2	5.0	0	0.0	2	7.4	2	4.9	0	0.0	0	0.0	0	0.0	0	0.0	1	7.7	0	0.0	0	0.0	8	2.91
- โรคผิวหนังและเนื้อเยื่อใต้ผิวหนัง เช่น สิว ฝี ตุ่มพ	0	0.0	0	0.0	0	0.0	0	0.0	0	0.0	0	0.0	0	0.0	0	0.0	0	0.0	0	0.0	0	0.0	0	0.0	0	0.00
- อุบัติเหตุและการบาดเจ็บ	2	4.8	0	0.0	1	7.1	1	3.7	1	2.4	0	0.0	0	0.0	0	0.0	0	0.0	0	0.0	0	0.0	0	0.0	5	1.82
- อื่นๆ ระบุ	0	0.0	2	5.0	0	0.0	0	0.0	0	0.0	0	0.0	0	0.0	0	0.0	0	0.0	0	0.0	0	0.0	0	0.0	2	0.73
รวม	42	100	40	100	14	100	27	100	41	100	15	100	1	100	24	100	19	100	13	100	4	100	35	100	275	100.00
3.2 วิธีการรักษาเมื่อเกิดการเจ็บป่วย (ตอบได้มากกว่า 1 ข้อ)																										
- โรงพยาบาลของรัฐ ได้แก่ รพ.หนองใหญ่, รพ.ชลบุรี,	51	68.0	35	76.1	20	80.0	31	66.0	42	73.7	18	75.0	1	50.0	19	59.4	12	40.0	13	72.2	3	100.0	24	46.2	269	65.45
- คลินิก	12	16.0	7	15.2	3	12.0	7	14.9	10	17.5	3	12.5	0	0.0	12	37.5	13	43.3	0	0.0	0	0.0	13	25.0	80	19.46
- โรงพยาบาลเอกชน ได้แก่ รพ.กรุงเทพ-ชลบุรี, รพ.สม	8	10.7	3	6.5	2	8.0	5	10.6	3	5.3	0	0.0	0	0.0	0	0.0	4	13.3	1	5.6	0	0.0	6	11.5	32	7.79
- รพ.สต. ได้แก่ รพ.สต.เขาซวก,รพ.สต.ธาตุทอง,รพ.สต.	0	0.0	0	0.0	0	0.0	0	0.0	0	0.0	0	0.0	0	0.0	1	3.1	1	3.3	4	22.2	0	0.0	8	15.4	14	3.41
- แพทย์ทางเลือก	4	5.3	1	2.2	0	0.0	4	8.5	2	3.5	3	12.5	1	50.0	0	0.0	0	0.0	0	0.0	0	0.0	1	1.9	16	3.89
- อื่นๆ ได้แก่	0	0.0	0	0.0	0	0.0	0	0.0	0	0.0	0	0.0	0	0.0	0	0.0	0	0.0	0	0.0	0	0.0	0	0.0	0	0.00
รวม	75	100	46	100	25	100	47	100	57	100	24	100	2	100	32	100	30	100	18	100	3	100	52	100	411	100.00
3.3 ท่านคิดว่าสถานพยาบาลในพื้นที่ มีปัญหาในการให้บริการหรือไม่																										
- ไม่มี	49	68.1	35	77.8	18	78.3	33	73.3	38	73.1	17	73.9	1	50.0	25	78.1	23	82.1	13	72.2	2	66.7	35	74.5	289	74.10
- มี	23	31.9	10	22.2	5	21.7	12	26.7	14	26.9	6	26.1	1	50.0	7	21.9	5	17.9	5	27.8	1	33.3	12	25.5	101	25.90
รวม	72	100	45	100	23	100	45	100	52	100	23	100	2	100	32	100	28	100	18	100	3	100	47	100	390	100.00
ถ้ามี ปัญหาอะไรบ้าง																										
- บุคลากรไม่เพียงพอ	7	20.0	9	45.0	5	50.0	8	33.3	6	24.0	4	40.0	0	0.0	0	0.0	0	0.0	0	0.0	0	0.0	1	8.3	40	24.39
- ขาดแพทย์เฉพาะทาง	4	11.4	1	5.0	0	0.0	5	20.8	4	16.0	1	10.0	1	50.0	6	60.0	4	44.4	0	0.0	1	50.0	6	50.0	33	20.12
- สถานบริการไม่เพียงพอ	3	8.6	0	0.0	0	0.0	0	0.0	0	0.0	0	0.0	0	0.0	0	0.0	0	0.0	1	20.0	0	0.0	0	0.0	4	2.44
- บริการช้า	21	60.0	10	50.0	5	50.0	10	41.7	14	56.0	5	50.0	1	50.0	0	0.0	1	11.1	4	80.0	0	0.0	0	0.0	71	43.29
- เครื่องมือทางการแพทย์ไม่เพียงพอ	0	0.0	0	0.0	0	0.0	1	4.2	1	4.0	0	0.0	0	0.0	4	40.0	4	44.4	0	0.0	1	50.0	5	41.7	16	9.76
- อื่นๆ ได้แก่	0	0.0	0	0.0	0	0.0	0	0.0	0	0.0	0	0.0	0	0.0	0	0.0	0	0.0	0	0.0	0	0.0	0	0.0	0	0.00
รวม	35	100.0	20	100.0	10	100.0	24	100.0	25	100.0	10	100.0	2	100.0	10	100.0	9	100.0	5	100.0	2	100.0	12	100.0	164	100.00
3.4 การใช้น้ำในครัวเรือนของท่าน																										
1. น้ำดื่ม																										
แหล่งที่มา																										
- น้ำถัง/ขวด	72	100.0	45	100.0	23	100.0	45	100.0	52	100.0	23	100.0	2	100.0	32	100.0	28	100.0	18	100.0	3	100.0	47	100.0	390	100.00
- น้ำบ่อ/บาดาล	0	0.0	0	0.0	0	0.0	0	0.0	0	0.0	0	0.0	0	0.0	0	0.0	0	0.0	0	0.0	0	0.0	0	0.0	0	0.00
- น้ำฝน	0	0.0	0	0.0	0	0.0	0	0.0	0	0.0	0	0.0	0	0.0	0	0.0	0	0.0	0	0.0	0	0.0	0	0.0	0	0.00
- น้ำประปาผ่านเครื่องกรอง	0	0.0	0	0.0	0	0.0	0	0.0	0	0.0	0	0.0	0	0.0	0	0.0	0	0.0	0	0.0	0	0.0	0	0.0	0	0.00
รวม	72	100	45	100	23	100	45	100	52	100	23	100	2	100	32	100	28	100	18	100						

รายละเอียด	ตำบลหนองใหญ่												ตำบลห้วยสูง		ตำบลเขาขก		ตำบลราษีทอง		ตำบลหนองเสือช้าง		ตำบลบ่อทอง		ตำบลคลองพลู		รวม	
	หมู่ที่ 1 บ้านหนองใหญ่		หมู่ที่ 2 บ้านวังใหญ่		หมู่ที่ 3 บ้านหนองผักหนาม		หมู่ที่ 4 บ้านอ่างแก้ว		หมู่ที่ 5 บ้านหนองตะเกียบ		หมู่ที่ 6 บ้านมาบยาง		หมู่ที่ 3 บ้านห้วยสูง		หมู่ที่ 1 บ้านคลองพลูล่าง		หมู่ที่ 7 บ้านหนองเสือขอ		หมู่ที่ 2 บ้านหนองเสือช้าง		หมู่ที่ 5 บ้านทับร้าง		หมู่ที่ 1 บ้านคลองพลู			
	72		45		23		45		52		23		2		32		28		18		3		47			
	จำนวน	ร้อยละ	จำนวน	ร้อยละ	จำนวน	ร้อยละ	จำนวน	ร้อยละ	จำนวน	ร้อยละ	จำนวน	ร้อยละ	จำนวน	ร้อยละ	จำนวน	ร้อยละ	จำนวน	ร้อยละ	จำนวน	ร้อยละ	จำนวน	ร้อยละ	จำนวน	ร้อยละ		
ความพึงพอใจ																										
- เพียงพอ	72	100.0	45	100.0	23	100.0	45	100.0	52	100.0	23	100.0	2	100.0	32	100.0	28	100.0	18	100.0	3	100.0	47	100.0	390	100.00
- ไม่เพียงพอ	0	0.0	0	0.0	0	0.0	0	0.0	0	0.0	0	0.0	0	0.0	0	0.0	0	0.0	0	0.0	0	0.0	0	0.0	0	0.00
รวม	72	100	45	100	23	100	45	100	52	100	23	100	2	100	32	100	28	100	18	100	3	100	47	100	390	100.00
คุณภาพ																										
- คุณภาพดี	72	100.0	45	100.0	23	100.0	45	100.0	52	100.0	23	100.0	2	100.0	32	100.0	28	100.0	18	100.0	3	100.0	47	100.0	390	100.00
- น้ำขุ่น/มีตะกอน	0	0.0	0	0.0	0	0.0	0	0.0	0	0.0	0	0.0	0	0.0	0	0.0	0	0.0	0	0.0	0	0.0	0	0.0	0	0.00
- มีกลิ่น/รส	0	0.0	0	0.0	0	0.0	0	0.0	0	0.0	0	0.0	0	0.0	0	0.0	0	0.0	0	0.0	0	0.0	0	0.0	0	0.00
- อื่นๆ	0	0.0	0	0.0	0	0.0	0	0.0	0	0.0	0	0.0	0	0.0	0	0.0	0	0.0	0	0.0	0	0.0	0	0.0	0	0.00
รวม	72	100	45	100	23	100	45	100	52	100	23	100	2	100	32	100	28	100	18	100	3	100	47	100	390	100.00
การแก้ไขปัญหา																										
- ไม่ได้ทำการแก้ไข/ปรับปรุง	0	0.0	0	0.0	0	0.0	0	0.0	0	0.0	0	0.0	0	0.0	0	0.0	0	0.0	0	0.0	0	0.0	0	0.0	0	0.00
- ทำให้ตกตะกอน/กรอง	0	0.0	0	0.0	0	0.0	0	0.0	0	0.0	0	0.0	0	0.0	0	0.0	0	0.0	0	0.0	0	0.0	0	0.0	0	0.00
- ต้ม	0	0.0	0	0.0	0	0.0	0	0.0	0	0.0	0	0.0	0	0.0	0	0.0	0	0.0	0	0.0	0	0.0	0	0.0	0	0.00
- อื่นๆ เช่น	0	0.0	0	0.0	0	0.0	0	0.0	0	0.0	0	0.0	0	0.0	0	0.0	0	0.0	0	0.0	0	0.0	0	0.0	0	0.00
รวม	0	0	0	0	0	0	0	0	0	0	0	0	0	0	0	0	0	0	0	0	0	0	0	0	0	0.00
2. น้ำใช้																										
- น้ำประปา	72	100.0	44	97.8	23	100.0	45	100.0	52	100.0	23	100.0	2	100.0	32	100.0	28	100.0	17	94.4	3	100.0	47	100.0	388	99.49
- น้ำบ่อ/บาดาล	0	0.0	1	2.2	0	0.0	0	0.0	0	0.0	0	0.0	0	0.0	0	0.0	0	0.0	1	5.6	0	0.0	0	0.0	2	0.51
- น้ำฝน	0	0.0	0	0.0	0	0.0	0	0.0	0	0.0	0	0.0	0	0.0	0	0.0	0	0.0	0	0.0	0	0.0	0	0.0	0	0.00
- น้ำคลอง	0	0.0	0	0.0	0	0.0	0	0.0	0	0.0	0	0.0	0	0.0	0	0.0	0	0.0	0	0.0	0	0.0	0	0.0	0	0.00
- อื่นๆ เช่น	0	0.0	0	0.0	0	0.0	0	0.0	0	0.0	0	0.0	0	0.0	0	0.0	0	0.0	0	0.0	0	0.0	0	0.0	0	0.00
รวม	72	100	45	100	23	100	45	100	52	100	23	100	2	100	32	100	28	100	18	100	3	100	47	100	390	100.00
ความพึงพอใจ																										
- เพียงพอ	72	100.0	45	100.0	23	100.0	45	100.0	52	100.0	23	100.0	2	100.0	32	100.0	28	100.0	18	100.0	3	100.0	47	100.0	390	100.00
- ไม่เพียงพอ แก้ไขโดย(ระบุ)	0	0.0	0	0.0	0	0.0	0	0.0	0	0.0	0	0.0	0	0.0	0	0.0	0	0.0	0	0.0	0	0.0	0	0.0	0	0.00
รวม	72	100	45	100	23	100	45	100	52	100	23	100	2	100	32	100	28	100	18	100	3	100	47	100	390	100.00
คุณภาพ																										
- คุณภาพดี	72	100.0	45	100.0	23	100.0	45	100.0	52	100.0	23	100.0	2	100.0	32	100.0	28	100.0	18	100.0	3	100.0	47	100.0	390	100.00
- น้ำขุ่น/มีตะกอน	0	0.0	0	0.0	0	0.0	0	0.0	0	0.0	0	0.0	0	0.0	0	0.0	0	0.0	0	0.0	0	0.0	0	0.0	0	0.00
- มีกลิ่น/รส	0	0.0	0	0.0	0	0.0	0	0.0	0	0.0	0	0.0	0	0.0	0	0.0	0	0.0	0	0.0	0	0.0	0	0.0	0	0.00
- อื่นๆ (ระบุ)	0	0.0	0	0.0	0	0.0	0	0.0	0	0.0	0	0.0	0	0.0	0	0.0	0	0.0	0	0.0	0	0.0	0	0.0	0	0.00
รวม	72	100.0	45	100.0	23	100.0	45	100.0	52	100.0	23	100.0	2	100.0	32	100.0	28	100.0	18	100.0	3	100.0	47	100.0	390	100.00
การแก้ไข้ปัญหา																										
- ไม่ได้ทำการแก้ไข/ปรับปรุง	0	0.0	0	0.0	0	0.0	0	0.0	0	0.0	0	0.0	0	0.0	0	0.0	0	0.0	0	0.0	0	0.0	0	0.0	0	0.00
- ทำให้ตกตะกอน	0	0.0	0	0.0	0	0.0	0	0.0	0	0.0	0	0.0	0	0.0	0	0.0	0	0.0	0	0.0	0	0.0	0	0.0	0	0.00
- กรอง	0	0.0	0	0.0	0	0.0	0	0.0	0	0.0	0	0.0	0	0.0	0	0.0	0	0.0	0	0.0	0	0.0	0	0.0	0	0.00
- อื่นๆ เช่น	0	0.0	0	0.0	0	0.0	0	0.0	0	0.0	0	0.0	0	0.0	0	0.0	0	0.0	0	0.0	0	0.0	0	0.0	0	0.00
รวม	0	0	0	0	0	0	0	0	0	0	0	0	0	0	0	0	0	0	0	0	0	0	0	0	0	0.00
3.5 ท่านจัดการน้ำเสีย/น้ำทิ้งจากกิจกรรมของครัวเรือน (ตอบได้มากกว่า 1 ข้อ)																										
- ระบายลงพื้นดิน/ที่โล่ง	1	1.4	11	24.4	9	39.1	13	28.9	1	1.9	11	47.8	1	50.0	5	15.6	1	3.6	0	0.0	1	25.0	0	0.0	54	13.81
- นำไปรดต้นไม้	0	0.0	0	0.0	0	0.0	0	0.0	0	0.0	0	0.0	0	0.0	0	0.0	0	0.0	0	0.0	0	0.0	0	0.0	0	0.00
- ปล่อยลงแหล่งน้ำ/คลอง	0	0.0	0	0.0	0	0.0	0	0.0	0	0.0	0	0.0	0	0.0	0	0.0	0	0.0	0	0.0	0	0.0	0	0.0	0	0.00
- ระบายลงท่อระบายน้ำสาธารณะ	71	98.6	34	75.6	14	60.9	32	71.1	51	98.1	12	52.2	1	50.0	27	84.4	27	96.4	18	100.0	3	75.0	47	100.0	337	86.19
- อื่นๆ	0	0.0	0	0.0	0	0.0	0	0.0	0	0.0	0	0.0	0	0.0	0	0.0	0	0.0	0	0.0	0	0.0	0	0.0	0	0.00
รวม	72	100																								

[illegible]

รายละเอียด	ตำบลหนองใหญ่												ตำบลห้างสูง		ตำบลเขาชะก		ตำบลธาตุทอง		ตำบลหนองเสือช้าง		ตำบลบ่อทอง		ตำบลคลองพลู		รวม	
	หมู่ที่ 1 บ้านหนองใหญ่		หมู่ที่ 2 บ้านวังใหญ่		หมู่ที่ 3 บ้านหนองคอกหนาม		หมู่ที่ 4 บ้านอ่างแก้ว		หมู่ที่ 5 บ้านหนองตะเคียน		หมู่ที่ 6 บ้านมาบยาง		หมู่ที่ 3 บ้านห้างสูง		หมู่ที่ 1 บ้านคลองพลูกลาง		หมู่ที่ 7 บ้านหนองเสือซ้อ		หมู่ที่ 2 บ้านหนองเสือช้าง		หมู่ที่ 5 บ้านหับช้าง		หมู่ที่ 1 บ้านคลองพลู			
	72		45		23		45		52		23		2		32		28		18		3		47			
	จำนวน	ร้อยละ	จำนวน	ร้อยละ	จำนวน	ร้อยละ	จำนวน	ร้อยละ	จำนวน	ร้อยละ	จำนวน	ร้อยละ	จำนวน	ร้อยละ	จำนวน	ร้อยละ	จำนวน	ร้อยละ	จำนวน	ร้อยละ	จำนวน	ร้อยละ	จำนวน	ร้อยละ		
- ไม่มี	72	100.0	45	100.0	23	100.0	42	93.3	52	100.0	23	100.0	2	100.0	32	100.0	28	100.0	18	100.0	3	100.0	47	100.0	387	99.23
- มี	0	0.0	0	0.0	0	0.0	3	6.7	0	0.0	0	0.0	0	0.0	0	0.0	0	0.0	0	0.0	0	0.0	0	0.0	3	0.77
รวม	72	100	45	100	23	100	45	100	52	100	23	100	2	100	32	100	28	100	18	100	3	100	47	100	390	100.00
ก. แหล่งที่มา																										
- สบตก	0	0.0	0	0.0	0	0.0	3	50.0	0	0.0	0	0.0	0	0.0	0	0.0	0	0.0	0	0.0	0	0.0	0	0.0	3	50.00
- ท่อระบายน้ำอุดตัน	0	0.0	0	0.0	0	0.0	3	50.0	0	0.0	0	0.0	0	0.0	0	0.0	0	0.0	0	0.0	0	0.0	0	0.0	3	0.00
- ไม่มีทางระบายน้ำ	0	0.0	0	0.0	0	0.0	0	0.0	0	0.0	0	0.0	0	0.0	0	0.0	0	0.0	0	0.0	0	0.0	0	0.0	0	0.00
- อื่นๆ	0	0.0	0	0.0	0	0.0	0	0.0	0	0.0	0	0.0	0	0.0	0	0.0	0	0.0	0	0.0	0	0.0	0	0.0	0	0.00
รวม	0	0	0	0	0	0	6	100	0	0	0	0	0	0	0	0	0	0	0	0	0	0	0	0	6	50.00
ข. ระดับผลกระทบ																										
- น้อย	0	0.0	0	0.0	0	0.0	0	0.0	0	0.0	0	0.0	0	0.0	0	0.0	0	0.0	0	0.0	0	0.0	0	0.0	0	0.00
- ปานกลาง	0	0.0	0	0.0	0	0.0	3	100.0	0	0.0	0	0.0	0	0.0	0	0.0	0	0.0	0	0.0	0	0.0	0	0.0	3	100.00
- มาก	0	0.0	0	0.0	0	0.0	0	0.0	0	0.0	0	0.0	0	0.0	0	0.0	0	0.0	0	0.0	0	0.0	0	0.0	0	0.00
รวม	0	0	0	0	0	0	3	100	0	0	0	0	0	0	0	0	0	0	0	0	0	0	0	0	3	100.00
8) อุบัติเหตุจากการจราจร																										
- ไม่มี	72	100.0	45	100.0	23	100.0	45	100.0	52	100.0	23	100.0	2	100.0	32	100.0	28	100.0	18	100.0	3	100.0	47	100.0	390	100.00
- มี	0	0.0	0	0.0	0	0.0	0	0.0	0	0.0	0	0.0	0	0.0	0	0.0	0	0.0	0	0.0	0	0.0	0	0.0	0	0.00
รวม	72	100.0	45	100.0	23	100.0	45	100.0	52	100.0	23	100.0	2	100.0	32	100.0	28	100.0	18	100.0	3	100.0	47	100.0	390	100.00
ก. แหล่งที่มา																										
- ปริมาณรถหนาแน่น	0	0.0	0	0.0	0	0.0	0	0.0	0	0.0	0	0.0	0	0.0	0	0.0	0	0.0	0	0.0	0	0.0	0	0.0	0	0.00
- สภาพผิวถนนแคบ/ชำรุด	0	0.0	0	0.0	0	0.0	0	0.0	0	0.0	0	0.0	0	0.0	0	0.0	0	0.0	0	0.0	0	0.0	0	0.0	0	0.00
- ผู้ขับขี่ประมาทไม่มีจิตระวัง	0	0.0	0	0.0	0	0.0	0	0.0	0	0.0	0	0.0	0	0.0	0	0.0	0	0.0	0	0.0	0	0.0	0	0.0	0	0.00
- อื่นๆ	0	0.0	0	0.0	0	0.0	0	0.0	0	0.0	0	0.0	0	0.0	0	0.0	0	0.0	0	0.0	0	0.0	0	0.0	0	0.00
รวม	0	0	0	0	0	0	0	0	0	0	0	0	0	0	0	0	0	0	0	0	0	0	0	0	0	0.00
ข. ระดับผลกระทบ																										
- น้อย	0	0.0	0	0.0	0	0.0	0	0.0	0	0.0	0	0.0	0	0.0	0	0.0	0	0.0	0	0.0	0	0.0	0	0.0	0	0.00
- ปานกลาง	0	0.0	0	0.0	0	0.0	0	0.0	0	0.0	0	0.0	0	0.0	0	0.0	0	0.0	0	0.0	0	0.0	0	0.0	0	0.00
- มาก	0	0.0	0	0.0	0	0.0	0	0.0	0	0.0	0	0.0	0	0.0	0	0.0	0	0.0	0	0.0	0	0.0	0	0.0	0	0.00
รวม	0	0	0	0	0	0	0	0	0	0	0	0	0	0	0	0	0	0	0	0	0	0	0	0	0	0.00
5. การรับรู้ข่าวสาร ความคิดเห็นและข้อเสนอแนะต่อโครงการ																										
5.1 ท่านรู้จัก นิคมอุตสาหกรรมยามาโดะ อินดัสทรีส์ หรือไม่																										
- ไม่รู้จัก	24	33.3	18	40.0	9	39.1	0	0.0	14	26.9	3	13.0	2	100.0	7	21.9	9	32.1	7	38.9	2	66.7	9	19.1	104	26.67
- รู้จัก	48	66.7	27	60.0	14	60.9	45	100.0	38	73.1	20	87.0	0	0.0	25	78.1	19	67.9	11	61.1	1	33.3	38	80.9	286	73.33
รวม	72	100.0	45	100.0	23	100.0	45	100.0	52	100.0	23	100.0	2	100.0	32	100.0	28	100.0	18	100.0	3	100.0	47	100.0	390	100.00
รู้จักจากแหล่งใด (ตอบได้มากกว่า 1 ข้อ)																										
- การพบเห็นด้วยตัวเอง	37	78.7	27	100.0	11	78.6	41	91.1	35	92.1	15	75.0	0	0.0	23	92.0	19	100.0	7	63.6	1	100.0	35	92.1	251	88.07
- เจ้าหน้าที่ของโครงการ	8	17.0	0	0.0	3	21.4	4	8.9	0	0.0	0	0.0	0	0.0	0	0.0	0	0.0	4	36.4	0	0.0	0	0.0	19	6.67
- ญาติพี่น้อง/เพื่อนบ้าน	2	4.3	0	0.0	0	0.0	0	0.0	3	7.9	5	25.0	0	0.0	0	0.0	0	0.0	0	0.0	0	0.0	0	0.0	10	3.51
- แผ่นพับ/การติดประกาศ	0	0.0	0	0.0	0	0.0	0	0.0	0	0.0	0	0.0	0	0.0	2	8.0	0	0.0	0	0.0	0	0.0	3	7.9	5	1.75
- ประชุมชี้แจงโครงการ	0	0.0	0	0.0	0	0.0	0	0.0	0	0.0	0	0.0	0	0.0	0	0.0	0	0.0	0	0.0	0	0.0	0	0.0	0	0.00
- อื่นๆ ได้แก่	0	0.0	0	0.0	0	0.0	0	0.0	0	0.0	0	0.0	0	0.0	0	0.0	0	0.0	0	0.0	0	0.0	0	0.0	0	0.00
รวม	47	100	27	100	14	100	45	100	38	100	20	100	0	0	25	100	19	100	11	100	1	100	38	100	285	100.00
5.2 ในรอบปีที่ผ่านมา/ปัจจุบัน ท่านคิดว่าการดำเนินการของ นิคมอุตสาหกรรมยามาโดะ อินดัสทรีส์ มีผลดี-ผลเสีย อย่างไร																										
ผลดี																										
1. มีการจ้างแรงงาน-มีงานทำเพิ่มขึ้น คนในพื้นที่มีอาชีพ																										
ผลกระทบ																										
- ไม่มี	28	38.9	29	64.4	9	39.1	11	24.4	27	51.9	9	39.1	1	50.0	20	62.5	17	60.7	4	22.2	2	66.7	31	66.0	188	48.21
- มี	44	61.1	16	35.6	14	60.9	34	75.6	25	48.1	14	60.9	1	50.0	12	37.5	11	39.3	14	77.8	1	33.3	16	34.0	202	51.79
รวม	72	100	45	100	23	100	45	100	52	100	23	100	2	100	32	100	28	100	18	100	3	100	47	100	390	100.00

รายละเอียด	ตำบลหนองใหญ่												ตำบลห้วยสูง		ตำบลเขาขก		ตำบลธาตุทอง		ตำบลหนองเสือช้าง		ตำบลบ่อทอง		ตำบลคลองพญา		รวม	
	หมู่ที่ 1 บ้านหนองใหญ่		หมู่ที่ 2 บ้านวังใหญ่		หมู่ที่ 3 บ้านหนองผักหนาม		หมู่ที่ 4 บ้านอ่างแก้ว		หมู่ที่ 5 บ้านหนองตะเกียบ		หมู่ที่ 6 บ้านมาบยาง		หมู่ที่ 3 บ้านห้วยสูง		หมู่ที่ 1 บ้านคลองพญา		หมู่ที่ 7 บ้านหนองเสือ		หมู่ที่ 2 บ้านหนองเสือช้าง		หมู่ที่ 5 บ้านทับช้าง		หมู่ที่ 1 บ้านคลองพญา			
	72		45		23		45		52		23		2		32		28		18		3		47			
	จำนวน	ร้อยละ	จำนวน	ร้อยละ	จำนวน	ร้อยละ	จำนวน	ร้อยละ	จำนวน	ร้อยละ	จำนวน	ร้อยละ	จำนวน	ร้อยละ	จำนวน	ร้อยละ	จำนวน	ร้อยละ	จำนวน	ร้อยละ	จำนวน	ร้อยละ	จำนวน	ร้อยละ		
ระดับผลดี-ผลเสีย																										
- น้อย	30	68.2	16	100.0	12	85.7	27	79.4	23	92.0	12	85.7	1	100.0	12	100.0	11	100.0	10	71.4	1	100.0	14	87.5	169	83.66
- ปานกลาง	14	31.8	0	0.0	2	14.3	7	20.6	2	8.0	2	14.3	0	0.0	0	0.0	0	0.0	4	28.6	0	0.0	2	12.5	33	16.34
- มาก	0	0.0	0	0.0	0	0.0	0	0.0	0	0.0	0	0.0	0	0.0	0	0.0	0	0.0	0	0.0	0	0.0	0	0.0	0	0.00
รวม	44	100	16	100	14	100	34	100	25	100	14	100	1	100	12	100	11	100	14	100	1	100	16	100	202	100.00
2. สภาพเศรษฐกิจในท้องถิ่น ทำให้ชุมชนเจริญมากขึ้น																										
ผลกระทบ																										
- ไม่มี	38	52.8	37	82.2	13	56.5	19	42.2	34	65.4	13	56.5	1	50.0	24	75.0	23	82.1	4	22.2	3	100.0	40	85.1	249	63.85
- มี	34	47.2	8	17.8	10	43.5	26	57.8	18	34.6	10	43.5	1	50.0	8	25.0	5	17.9	14	77.8	0	0.0	7	14.9	141	36.15
รวม	72	100	45	100	23	100	45	100	52	100	23	100	2	100	32	100	28	100	18	100	3	100	47	100	390	100.00
ระดับผลดี-ผลเสีย																										
- น้อย	20	58.8	8	100.0	8	80.0	19	73.1	16	88.9	8	80.0	1	100.0	8	100.0	5	100.0	9	64.3	0	0.0	5	71.4	107	75.89
- ปานกลาง	14	41.2	0	0.0	2	20.0	7	26.9	2	11.1	2	20.0	0	0.0	0	0.0	0	0.0	5	35.7	0	0.0	2	28.6	34	24.11
- มาก	0	0.0	0	0.0	0	0.0	0	0.0	0	0.0	0	0.0	0	0.0	0	0.0	0	0.0	0	0.0	0	0.0	0	0.0	0	0.00
รวม	34	100	8	100	10	100	26	100	18	100	10	100	1	100	8	100	5	100	14	100	0	0	7	100	141	100.00
3. มีการพัฒนาด้านสาธารณูปโภค ด้านการศึกษา ศาสนา																										
ผลกระทบ																										
- ไม่มี	40	55.6	38	84.4	20	87.0	22	48.9	35	67.3	14	60.9	1	50.0	25	78.1	24	85.7	3	16.7	3	100.0	41	87.2	266	68.21
- มี	32	44.4	7	15.6	3	13.0	23	51.1	17	32.7	9	39.1	1	50.0	7	21.9	4	14.3	15	83.3	0	0.0	6	12.8	124	31.79
รวม	72	100	45	100	23	100	45	100	52	100	23	100	2	100	32	100	28	100	18	100	3	100	47	100	390	100.00
ระดับผลดี-ผลเสีย																										
- น้อย	21	65.6	7	100.0	1	33.3	17	73.9	15	88.2	7	77.8	1	100.0	7	100.0	4	100.0	14	93.3	0	0.0	5	83.3	99	79.84
- ปานกลาง	11	34.4	0	0.0	2	66.7	6	26.1	2	11.8	2	22.2	0	0.0	0	0.0	0	0.0	1	6.7	0	0.0	1	16.7	25	20.16
- มาก	0	0.0	0	0.0	0	0.0	0	0.0	0	0.0	0	0.0	0	0.0	0	0.0	0	0.0	0	0.0	0	0.0	0	0.0	0	0.00
รวม	32	100	7	100	3	100	23	100	17	100	9	100	1	100	7	100	4	100	15	100	0	0	6	100	124	100.00
4. มีการส่งเสริมสนับสนุนกิจกรรมของชุมชน																										
ผลกระทบ																										
- ไม่มี	50	69.4	43	95.6	14	60.9	22	48.9	38	73.1	14	60.9	1	50.0	30	93.8	28	100.0	8	44.4	3	100.0	43	91.5	294	75.38
- มี	22	30.6	2	4.4	9	39.1	23	51.1	14	26.9	9	39.1	1	50.0	2	6.3	0	0.0	10	55.6	0	0.0	4	8.5	96	24.62
รวม	72	100	45	100	23	100	45	100	52	100	23	100	2	100	32	100	28	100	18	100	3	100	47	100	390	100.00
ระดับผลดี-ผลเสีย																										
- น้อย	22	64.7	2	100.0	9	100.0	23	100.0	14	100.0	9	100.0	1	100.0	2	100.0	0	0.0	10	100.0	0	0.0	4	100.0	96	100.00
- ปานกลาง	0	0.0	0	0.0	0	0.0	0	0.0	0	0.0	0	0.0	0	0.0	0	0.0	0	0.0	0	0.0	0	0.0	0	0.0	0	0.00
- มาก	0	0.0	0	0.0	0	0.0	0	0.0	0	0.0	0	0.0	0	0.0	0	0.0	0	0.0	0	0.0	0	0.0	0	0.0	0	0.00
รวม	22	65	2	100	9	100	23	100	14	100	9	100	1	100	2	100	0	0	10	100	0	0	4	100	96	100.00
5. มีรายได้จากภาษีให้กับหมู่บ้าน/ชุมชน																										
ผลกระทบ																										
- ไม่มี	51	70.8	44	97.8	14	60.9	22	48.9	38	73.1	14	60.9	1	50.0	31	96.9	28	100.0	11	61.1	3	100.0	47	100.0	304	77.95
- มี	21	29.2	1	2.2	9	39.1	23	51.1	14	26.9	9	39.1	1	50.0	1	3.1	0	0.0	7	38.9	0	0.0	0	0.0	86	22.05
รวม	72	100	45	100	23	100	45	100	52	100	23	100	2	100	32	100	28	100	18	100	3	100	47	100	390	100.00
ระดับผลดี-ผลเสีย																										
- น้อย	21	100.0	1	100.0	9	100.0	23	100.0	14	100.0	9	100.0	1	100.0	1	100.0	0	0.0	7	100.0	0	0.0	0	0.0	86	100.00
- ปานกลาง	0	0.0	0	0.0	0	0.0	0	0.0	0	0.0	0	0.0	0	0.0	0	0.0	0	0.0	0	0.0	0	0.0	0	0.0	0	0.00
- มาก	0	0.0	0	0.0	0	0.0	0	0.0	0	0.0	0	0.0	0	0.0	0	0.0	0	0.0	0	0.0	0	0.0	0	0.0	0	0.00
รวม	21	100	1	100	9	100	23	100	14	100	9	100	1	100	1	100	0	0	7	100	0	0	0	0	86	100.00
6. ทำให้เกิดการอนุรักษ์และฟื้นฟูสิ่งแวดล้อมในท้องถิ่น																										
ผลกระทบ																										
- ไม่มี	51	70.8	44	97.8	14	60.9	22	48.9	38	73.1	14	60.9	1	50.0	31	96.9	28	100.0	11	61.1	3	100.0	47	100.0	304	77.95
- มี	21	29.2	1	2.2	9	39.1	23	51.1	14	26.9	9	39.1	1	50.0	1	3.1	0	0.0	7	38.9	0	0.0	0	0.0	86	22.05
รวม	72	100	45	100	23	100	45	100	52	100	23	100	2	100	32	100	28	100	18	100	3	100	47	100	390	100.00

รายละเอียด	ตำบลหนองใหญ่												ตำบลห้างสูง		ตำบลเขาขนาк		ตำบลราษีทอง		ตำบลหนองเสือช้าง		ตำบลบ่อทอง		ตำบลคลองพลู		รวม	
	หมู่ที่ 1 บ้านหนองใหญ่		หมู่ที่ 2 บ้านวังใหญ่		หมู่ที่ 3 บ้านหนองหมักหมม		หมู่ที่ 4 บ้านอ่าวแก้ว		หมู่ที่ 5 บ้านหนองตะเียน		หมู่ที่ 6 บ้านมาบยาง		หมู่ที่ 3 บ้านห้างสูง		หมู่ที่ 1 บ้านคลองพลูกลาง		หมู่ที่ 7 บ้านหนองเสือขอ		หมู่ที่ 2 บ้านหนองเสือช้าง		หมู่ที่ 5 บ้านทับร้าง		หมู่ที่ 1 บ้านคลองพลู			
	72		45		23		45		52		23		2		32		28		18		3		47		390	
	จำนวน	ร้อยละ	จำนวน	ร้อยละ	จำนวน	ร้อยละ	จำนวน	ร้อยละ	จำนวน	ร้อยละ	จำนวน	ร้อยละ	จำนวน	ร้อยละ	จำนวน	ร้อยละ	จำนวน	ร้อยละ	จำนวน	ร้อยละ	จำนวน	ร้อยละ	จำนวน	ร้อยละ	จำนวน	ร้อยละ
ระดับผลดี-ผลเสีย																										
- น้อย	21	100.0	1	100.0	9	100.0	23	100.0	14	100.0	9	100.0	1	100.0	1	100.0	0	0.0	7	100.0	0	0.0	0	0.0	86	100.00
- ปานกลาง	0	0.0	0	0.0	0	0.0	0	0.0	0	0.0	0	0.0	0	0.0	0	0.0	0	0.0	0	0.0	0	0.0	0	0.0	0	0.00
- มาก	0	0.0	0	0.0	0	0.0	0	0.0	0	0.0	0	0.0	0	0.0	0	0.0	0	0.0	0	0.0	0	0.0	0	0.0	0	0.00
รวม	21	100	1	100	9	100	23	100	14	100	9	100	1	100	1	100	0	0	7	100	0	0	0	0	86	100.00
7. อื่นๆ																										
ผลกระทบ																										
- ไม่มี	72	100.0	45	100.0	23	100.0	45	100.0	52	100.0	23	100.0	2	100.0	32	100.0	28	100.0	18	100.0	3	100.0	47	100.0	390	100.00
- มี	0	0.0	0	0.0	0	0.0	0	0.0	0	0.0	0	0.0	0	0.0	0	0.0	0	0.0	0	0.0	0	0.0	0	0.0	0	0.00
รวม	72	100	45	100	23	100	45	100	52	100	23	100	2	100	32	100	28	100	18	100	3	100	47	100	390	100.00
ระดับผลดี-ผลเสีย																										
- น้อย	0	0.0	0	0.0	0	0.0	0	0.0	0	0.0	0	0.0	0	0.0	0	0.0	0	0.0	0	0.0	0	0.0	0	0.0	0	0.00
- ปานกลาง	0	0.0	0	0.0	0	0.0	0	0.0	0	0.0	0	0.0	0	0.0	0	0.0	0	0.0	0	0.0	0	0.0	0	0.0	0	0.00
- มาก	0	0.0	0	0.0	0	0.0	0	0.0	0	0.0	0	0.0	0	0.0	0	0.0	0	0.0	0	0.0	0	0.0	0	0.0	0	0.00
รวม	0	0	0	0	0	0	0	0	0	0	0	0	0	0	0	0	0	0	0	0	0	0	0	0	0	0.00
ผลเสีย																										
1. ผู้ละออง																										
ผลกระทบ																										
- ไม่มี	68	94.4	41	91.1	23	100.0	43	95.6	45	86.5	22	95.7	2	100.0	32	100.0	27	96.4	18	100.0	3	100.0	46	97.9	370	94.87
- มี	4	5.6	4	8.9	0	0.0	2	4.4	7	13.5	1	4.3	0	0.0	0	0.0	1	3.6	0	0.0	0	0.0	1	2.1	20	5.13
รวม	72	100.0	45	100.0	23	100.0	45	100.0	52	100.0	23	100.0	2	100.0	32	100.0	28	100.0	18	100.0	3	100.0	47	100.0	390	100.00
ระดับผลดี-ผลเสีย																										
- น้อย	4	100.0	4	100.0	0	0.0	2	100.0	7	100.0	1	100.0	0	0.0	0	0.0	1	100.0	0	0.0	0	0.0	1	100.0	20	100.00
- ปานกลาง	0	0.0	0	0.0	0	0.0	0	0.0	0	0.0	0	0.0	0	0.0	0	0.0	0	0.0	0	0.0	0	0.0	0	0.0	0	0.00
- มาก	0	0.0	0	0.0	0	0.0	0	0.0	0	0.0	0	0.0	0	0.0	0	0.0	0	0.0	0	0.0	0	0.0	0	0.0	0	0.00
รวม	4	100.0	4	100.0	0	0.0	2	100.0	7	100.0	1	100.0	0	0.0	0	0.0	1	100.0	0	0.0	0	0.0	1	100.0	20	100.00
2. เสียงดังรบกวน																										
ผลกระทบ																										
- ไม่มี	71	98.6	45	100.0	23	100.0	45	100.0	52	100.0	23	100.0	2	100.0	32	100.0	28	100.0	18	100.0	3	100.0	47	100.0	389	99.74
- มี	1	1.4	0	0.0	0	0.0	0	0.0	0	0.0	0	0.0	0	0.0	0	0.0	0	0.0	0	0.0	0	0.0	0	0.0	1	0.26
รวม	72	100.0	45	100.0	23	100.0	45	100.0	52	100.0	23	100.0	2	100.0	32	100.0	28	100.0	18	100.0	3	100.0	47	100.0	390	100.00
ระดับผลดี-ผลเสีย																										
- น้อย	1	100.0	0	0.0	0	0.0	0	0.0	0	0.0	0	0.0	0	0.0	0	0.0	0	0.0	0	0.0	0	0.0	0	0.0	1	100.00
- ปานกลาง	0	0.0	0	0.0	0	0.0	0	0.0	0	0.0	0	0.0	0	0.0	0	0.0	0	0.0	0	0.0	0	0.0	0	0.0	0	0.00
- มาก	0	0.0	0	0.0	0	0.0	0	0.0	0	0.0	0	0.0	0	0.0	0	0.0	0	0.0	0	0.0	0	0.0	0	0.0	0	0.00
รวม	1	100	0	0	0	0	0	0	0	0	0	0	0	0	0	0	0	0	0	0	0	0	0	1	100.00	
3. น้ำเสีย																										
ผลกระทบ																										
- ไม่มี	72	100.0	45	100.0	23	100.0	45	100.0	52	100.0	23	100.0	2	100.0	32	100.0	28	100.0	18	100.0	3	100.0	47	100.0	390	100.00
- มี	0	0.0	0	0.0	0	0.0	0	0.0	0	0.0	0	0.0	0	0.0	0	0.0	0	0.0	0	0.0	0	0.0	0	0.0	0	0.00
รวม	72	100.0	45	100.0	23	100.0	45	100.0	52	100.0	23	100.0	2	100.0	32	100.0	28	100.0	18	100.0	3	100.0	47	100.0	390	100.00
ระดับผลดี-ผลเสีย																										
- น้อย	0	0.0	0	0.0	0	0.0	0	0.0	0	0.0	0	0.0	0	0.0	0	0.0	0	0.0	0	0.0	0	0.0	0	0.0	0	0.00
- ปานกลาง	0	0.0	0	0.0	0	0.0	0	0.0	0	0.0	0	0.0	0	0.0	0	0.0	0	0.0	0	0.0	0	0.0	0	0.0	0	0.00
- มาก	0	0.0	0	0.0	0	0.0	0	0.0	0	0.0	0	0.0	0	0.0	0	0.0	0	0.0	0	0.0	0	0.0	0	0.0	0	0.00
รวม	0	0	0	0	0	0	0	0	0	0	0	0	0	0	0	0	0	0	0	0	0	0	0	0	0	0.00
4. กลิ่นเหม็น																										
ผลกระทบ																										
- ไม่มี	72	100.0	45	100.0	23	100.0	45	100.0	52	100.0	23	100.0	2	100.0	32	100.0	28	100.0	18	100.0	3	100.0	47	100.0	390	100.00
- มี	0	0.0	0	0.0	0	0.0	0	0.0	0	0.0	0	0.0	0	0.0	0	0.0	0	0.0	0	0.0	0	0.0	0	0.0	0	0.00
รวม	72	100.0	45	100.0	23	100.0	45	100.0	52	100.0	23	100.0	2	100.0	32	100.0	28	100.0	18	100.0	3	100.0	47	100.0	390	100.00

รายละเอียด	ตำบลหนองใหญ่												ตำบลห้างสูง		ตำบลเขาชะ		ตำบลราษุดทอง		ตำบลหนองเสือช้าง		ตำบลบ่อทอง		ตำบลคลองพหล		รวม		
	หมู่ที่ 1 บ้านหนองใหญ่		หมู่ที่ 2 บ้านวังใหญ่		หมู่ที่ 3 บ้านหนองผักหนาม		หมู่ที่ 4 บ้านอ่างแก้ว		หมู่ที่ 5 บ้านหนองตะกียน		หมู่ที่ 6 บ้านนาบยาง		หมู่ที่ 3 บ้านห้างสูง		หมู่ที่ 1 บ้านคลองพหลสูง		หมู่ที่ 7 บ้านหนองเสือขอ		หมู่ที่ 2 บ้านหนองเสือช้าง		หมู่ที่ 5 บ้านทับร้าง		หมู่ที่ 1 บ้านคลองพหล				
	72		45		23		45		52		23		2		32		28		18		3		47				
	จำนวน	ร้อยละ	จำนวน	ร้อยละ	จำนวน	ร้อยละ	จำนวน	ร้อยละ	จำนวน	ร้อยละ	จำนวน	ร้อยละ	จำนวน	ร้อยละ	จำนวน	ร้อยละ	จำนวน	ร้อยละ	จำนวน	ร้อยละ	จำนวน	ร้อยละ	จำนวน	ร้อยละ	จำนวน	ร้อยละ	
ระดับผลดี-ผลเสีย																											
- น้อย	0	0.0	0	0.0	0	0.0	0	0.0	0	0.0	0	0.0	0	0.0	0	0.0	0	0.0	0	0.0	0	0.0	0	0.0	0	0.00	
- ปานกลาง	0	0.0	0	0.0	0	0.0	0	0.0	0	0.0	0	0.0	0	0.0	0	0.0	0	0.0	0	0.0	0	0.0	0	0.0	0	0.00	
- มาก	0	0.0	0	0.0	0	0.0	0	0.0	0	0.0	0	0.0	0	0.0	0	0.0	0	0.0	0	0.0	0	0.0	0	0.0	0	0.00	
รวม	0	0	0	0	0	0	0	0	0	0	0	0	0	0	0	0	0	0	0	0	0	0	0	0	0	0.00	
5. เจมน่าควีน																											
ผลกระทบ																											
- ไม่มี	72	100.0	45	100.0	23	100.0	45	100.0	52	100.0	23	100.0	2	100.0	32	100.0	28	100.0	18	100.0	3	100.0	47	100.0	390	100.00	
- มี	0	0.0	0	0.0	0	0.0	0	0.0	0	0.0	0	0.0	0	0.0	0	0.0	0	0.0	0	0.0	0	0.0	0	0.0	0	0.00	
รวม	72	100.0	45	100.0	23	100.0	45	100.0	52	100.0	23	100.0	2	100.0	32	100.0	28	100.0	18	100.0	3	100.0	47	100.0	390	100.00	
ระดับผลดี-ผลเสีย																											
- น้อย	0	0.0	0	0.0	0	0.0	0	0.0	0	0.0	0	0.0	0	0.0	0	0.0	0	0.0	0	0.0	0	0.0	0	0.0	0	0.00	
- ปานกลาง	0	0.0	0	0.0	0	0.0	0	0.0	0	0.0	0	0.0	0	0.0	0	0.0	0	0.0	0	0.0	0	0.0	0	0.0	0	0.00	
- มาก	0	0.0	0	0.0	0	0.0	0	0.0	0	0.0	0	0.0	0	0.0	0	0.0	0	0.0	0	0.0	0	0.0	0	0.0	0	0.00	
รวม	0	0	0	0	0	0	0	0	0	0	0	0	0	0	0	0	0	0	0	0	0	0	0	0	0	0.00	
6. มีการแบ่งใช้สาธารณูปโภคและบริการชุมชน																											
ผลกระทบ																											
- ไม่มี	72	100.0	45	100.0	23	100.0	45	100.0	52	100.0	23	100.0	2	100.0	32	100.0	28	100.0	18	100.0	3	100.0	47	100.0	390	100.00	
- มี	0	0.0	0	0.0	0	0.0	0	0.0	0	0.0	0	0.0	0	0.0	0	0.0	0	0.0	0	0.0	0	0.0	0	0.0	0	0.00	
รวม	72	100.0	45	100.0	23	100.0	45	100.0	52	100.0	23	100.0	2	100.0	32	100.0	28	100.0	18	100.0	3	100.0	47	100.0	390	100.00	
ระดับผลดี-ผลเสีย																											
- น้อย	0	0.0	0	0.0	0	0.0	0	0.0	0	0.0	0	0.0	0	0.0	0	0.0	0	0.0	0	0.0	0	0.0	0	0.0	0	0.00	
- ปานกลาง	0	0.0	0	0.0	0	0.0	0	0.0	0	0.0	0	0.0	0	0.0	0	0.0	0	0.0	0	0.0	0	0.0	0	0.0	0	0.00	
- มาก	0	0.0	0	0.0	0	0.0	0	0.0	0	0.0	0	0.0	0	0.0	0	0.0	0	0.0	0	0.0	0	0.0	0	0.0	0	0.00	
รวม	0	0	0	0	0	0	0	0	0	0	0	0	0	0	0	0	0	0	0	0	0	0	0	0	0	0.00	
7. มีปัญหาสุขภาพทอนามัย																											
ผลกระทบ																											
- ไม่มี	72	100.0	45	100.0	23	100.0	45	100.0	52	100.0	23	100.0	2	100.0	32	100.0	28	100.0	18	100.0	3	100.0	47	100.0	390	100.00	
- มี	0	0.0	0	0.0	0	0.0	0	0.0	0	0.0	0	0.0	0	0.0	0	0.0	0	0.0	0	0.0	0	0.0	0	0.0	0	0.00	
รวม	72	100.0	45	100.0	23	100.0	45	100.0	52	100.0	23	100.0	2	100.0	32	100.0	28	100.0	18	100.0	3	100.0	47	100.0	390	100.00	
ระดับผลดี-ผลเสีย																											
- น้อย	0	0.0	0	0.0	0	0.0	0	0.0	0	0.0	0	0.0	0	0.0	0	0.0	0	0.0	0	0.0	0	0.0	0	0.0	0	0.00	
- ปานกลาง	0	0.0	0	0.0	0	0.0	0	0.0	0	0.0	0	0.0	0	0.0	0	0.0	0	0.0	0	0.0	0	0.0	0	0.0	0	0.00	
- มาก	0	0.0	0	0.0	0	0.0	0	0.0	0	0.0	0	0.0	0	0.0	0	0.0	0	0.0	0	0.0	0	0.0	0	0.0	0	0.00	
รวม	0	0	0	0	0	0	0	0	0	0	0	0	0	0	0	0	0	0	0	0	0	0	0	0	0	0.00	
8. อื่นๆ (ระบุ)																											
ผลกระทบ																											
- ไม่มี	72	100.0	45	100.0	23	100.0	45	100.0	52	100.0	23	100.0	2	100.0	32	100.0	28	100.0	18	100.0	3	100.0	47	100.0	390	100.00	
- มี	0	0.0	0	0.0	0	0.0	0	0.0	0	0.0	0	0.0	0	0.0	0	0.0	0	0.0	0	0.0	0	0.0	0	0.0	0	0.00	
รวม	72	100.0	45	100.0	23	100.0	45	100.0	52	100.0	23	100.0	2	100.0	32	100.0	28	100.0	18	100.0	3	100.0	47	100.0	390	100.00	
ระดับผลดี-ผลเสีย																											
- น้อย	0	0.0	0	0.0	0	0.0	0	0.0	0	0.0	0	0.0	0	0.0	0	0.0	0	0.0	0	0.0	0	0.0	0	0.0	0	0.00	
- ปานกลาง	0	0.0	0	0.0	0	0.0	0	0.0	0	0.0	0	0.0	0	0.0	0	0.0	0	0.0	0	0.0	0	0.0	0	0.0	0	0.00	
- มาก	0	0.0	0	0.0	0	0.0	0	0.0	0	0.0	0	0.0	0	0.0	0	0.0	0	0.0	0	0.0	0	0.0	0	0.0	0	0.00	
รวม	0	0	0	0	0	0	0	0	0	0	0	0	0	0	0	0	0	0	0	0	0	0	0	0	0	0.00	
5.3 ความคิดเห็นในภาพรวมของท่านที่มีต่อ นิคมอุตสาหกรรมยามาโตะ อินดัสทรีส์ ในรอบปีที่ผ่านมา/ปัจจุบัน																											
- มีผลดีมากกว่าผลเสีย	33	45.8	13	28.9	12	52.2	13	28.9	13	25.0	9	39.1	1	50.0	8	25.0	6	21.4	5	27.8	2	66.7	14	29.8	129	33.08	
- มีผลดีเท่ากับผลเสีย	15	20.8	14	31.1	5	21.7	14	31.1	18	34.6	8	34.8	0	0.0	11	34.4	9	32.1	8	44.4	0	0.0	13	27.7	115	29.49	
- มีผลเสียมากกว่าผลดี	1	1.4	0	0.0	0	0.0	0	0.0	0	0.0	0	0.0	0	0.0	0	0.0	0	0.0	0	0.0	0	0.0	0	0.0	1	0.26	

ผลสำรวจความคิดเห็นประชาชนต่อการดำเนินงาน ของบริษัท อเมริกัน บิวเดอร์ จำกัด (โครงการนิคมอุตสาหกรรมยามาโตะ อินดัสทรีส์) ประจำปี 2566

รายละเอียด	ตำบลหนองใหญ่												ตำบลห้วยสูง		ตำบลเขาขก		ตำบลธาตุทอง		ตำบลหนองเสือช้าง		ตำบลปอทอง		ตำบลคลองพลู		รวม			
	หมู่ที่ 1 บ้านหนองใหญ่		หมู่ที่ 2 บ้านวังใหญ่		หมู่ที่ 3 บ้านหนองผึกหนาม		หมู่ที่ 4 บ้านอ่างแก้ว		หมู่ที่ 5 บ้านหนองตะเกียน		หมู่ที่ 6 บ้านมะนาวยาง		หมู่ที่ 3 บ้านห้วยสูง		หมู่ที่ 1 บ้านคลองพลูสาร		หมู่ที่ 7 บ้านหนองเสือขอ		หมู่ที่ 2 บ้านหนองเสือช้าง		หมู่ที่ 5 บ้านทับร้าง		หมู่ที่ 1 บ้านคลองพลู					
	72		45		23		45		52		23		2		32		28		18		3		47		390			
	จำนวน	ร้อยละ	จำนวน	ร้อยละ	จำนวน	ร้อยละ	จำนวน	ร้อยละ	จำนวน	ร้อยละ	จำนวน	ร้อยละ	จำนวน	ร้อยละ	จำนวน	ร้อยละ	จำนวน	ร้อยละ	จำนวน	ร้อยละ	จำนวน	ร้อยละ	จำนวน	ร้อยละ	จำนวน	ร้อยละ		
- ไม่แสดงความคิดเห็น	23	31.9	18	40.0	6	26.1	18	40.0	21	40.4	6	26.1	1	50.0	13	40.6	13	46.4	5	27.8	1	33.3	20	42.6	145	37.18		
รวม	72	100	45	100	23	100	45	100	52	100	23	100	2	100	32	100	28	100	18	100	3	100	47	100	390	100.00		
5.4 ท่านมีความเชื่อมั่นในการกำกับดูแลด้านสิ่งแวดล้อม นิคมอุตสาหกรรมยามาโตะ อินดัสทรีส์ หรือไม่																												
- เชื่อมั่น	39	54.2	20	44.4	15	65.2	24	53.3	25	48.1	13	56.5	2	100.0	19	59.4	14	50.0	12	66.7	2	66.7	24	51.1	209	53.59		
- ไม่เชื่อมั่น	0	0.0	3	6.7	0	0.0	2	4.4	4	7.7	1	4.3	0	0.0	0	0.0	0	0.0	0	0.0	0	0.0	0	0.0	10	2.56		
- ไม่แสดงความคิดเห็น	33	45.8	22	48.9	8	34.8	19	42.2	23	44.2	9	39.1	0	0.0	13	40.6	14	50.0	6	33.3	1	33.3	23	48.9	171	43.85		
รวม	72	100	45	100	23	100	45	100	52	100	23	100	2	100	32	100	28	100	18	100	3	100	47	100	390	100.00		
5.5 ข้อเสนอแนะเพิ่มเติมต่อการดำเนินงาน นิคมอุตสาหกรรมยามาโตะ อินดัสทรีส์ จำกัด																												
- ไม่มีข้อเสนอแนะ	72	100.0	45	100.0	23	100.0	45	100.0	52	100.0	23	100.0	2	100.0	32	100.0	28	100.0	18	100.0	3	100.0	47	100.0	390	100.00		
- มีข้อเสนอแนะ	0	0.0	0	0.0	0	0.0	0	0.0	0	0.0	0	0.0	0	0.0	0	0.0	0	0.0	0	0.0	0	0.0	0	0.0	0	0.00		
รวม	72	100	45	100	23	100	45	100	52	100	23	100	2	100	32	100	28	100	18	100	3	100	47	100	390	100.00		